

Dell™ Vostro™ 3400 - Servicehåndbog

[Sådan arbejder du med computeren](#)


[Specifikationer](#)

[Fjernelse og genmontering af dele](#)

[Systeminstallation](#)

[Diagnostisering](#)

Bemærk, forsigtig og advarsel

 **OBS!** OBS! angiver vigtige oplysninger, som du kan bruge for at udnytte computeren optimalt.

 **FORSIGTIG:** **FORSIGTIG** angiver mulig skade på hardware eller tab af data, hvis anvisningerne ikke bliver fulgt.

 **ADVARSEL:** **ADVARSEL** angiver risiko for tingskade, legemsbeskadigelse eller dødsfald.

Hvis du købte en Dell™-computer i n-serien, er eventuelle referencer i dette dokument til Microsoft® Windows® operativsystemerne ikke gældende.

Oplysningerne i dette dokument kan ændres uden varsel.

© 2010 Dell Inc. Alle rettigheder forbeholdt.

Enhver form for gengivelse af dette materiale, uden skriftlig tilladelse fra Dell Inc., er strengt forbudt.

Varemærker anvendt i denne tekst: *Dell*, *DELL*- logoet og *Vostro* er varemærker ejet af Dell Inc.; *Intel* og *Core* er enten varemærker eller registrerede varemærker ejet af Intel Corporation; *Microsoft*, *Windows*, *Windows Vista* og *Windows Vista*-startknappen er enten varemærker eller registrerede varemærker ejet af Microsoft Corporation i USA og/eller andre lande, *Bluetooth* er et registreret varemærke ejet af Bluetooth SIG, Inc.

Andre handelsmærker og handelsnavne kan være anvendt i dette dokument til enten at henvise til deres ejere eller deres produkter. Dell Inc. frasiger sig enhver interesse eller tingslig ret til andre navne end sine egne.

Juni 2010 Rev. A00

[Tilbage til indholdssiden](#)

Lydkort

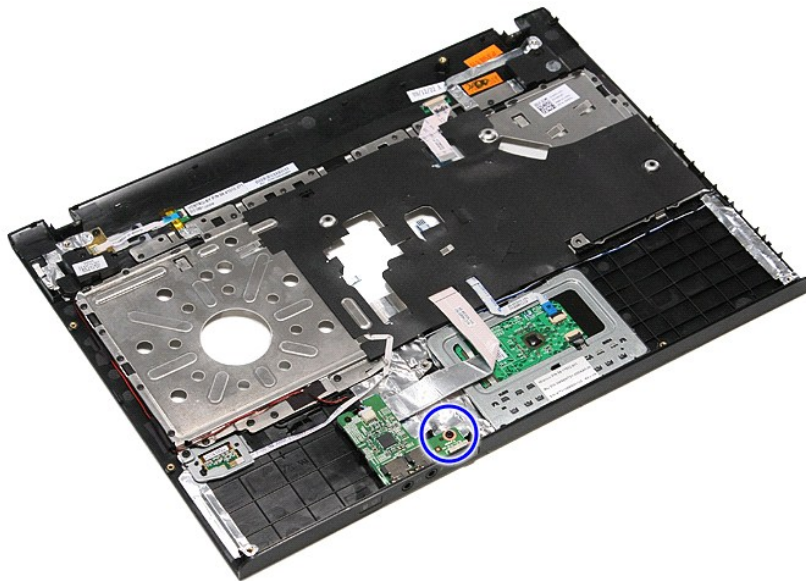
Dell™ Vostro™ 3400 - Servicehåndbog

⚠ ADVARSEL! Inden du udfører arbejde på computerens indvendige dele, skal du læse de sikkerhedsoplysninger, der fulgte med computeren. Se webstedet Regulatory Compliance på www.dell.com/regulatory_compliance for yderligere oplysninger om best practices angående sikkerhed.

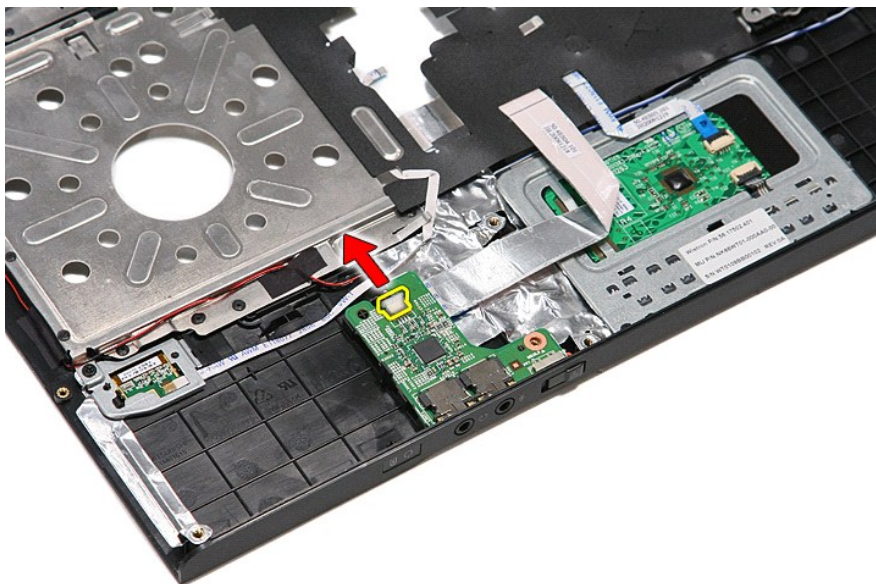
Fjernelse af lydkortet



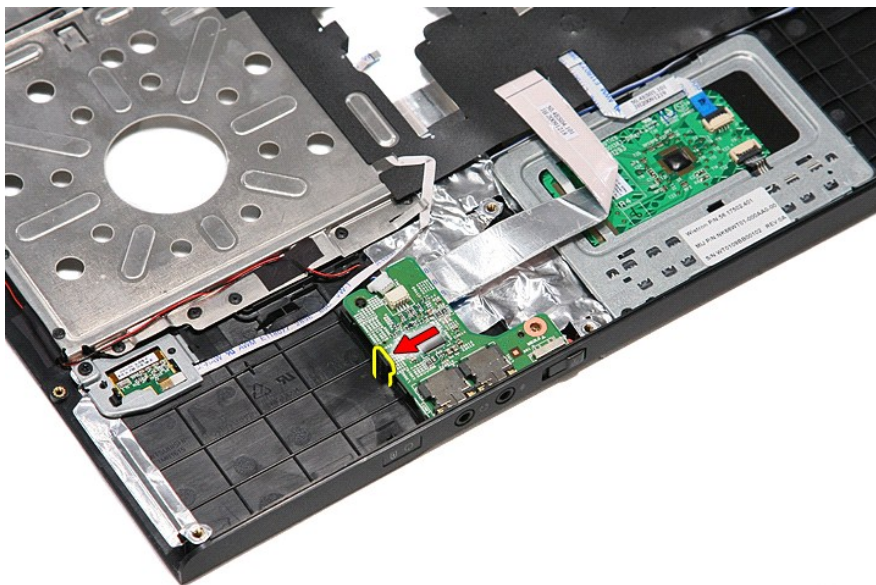
1. Følg procedurerne i [Før du arbejder indeni din computer](#).
2. Fjern [batteriet](#).
3. Fjern [bunddækslet](#).
4. Fjern [harddiskmodulet](#).
5. Fjern det [optiske drev](#).
6. Fjern [tastaturet](#).
7. Fjern [håndledsstøtten](#).
8. Fjern den skrue, der holder lydkortet fast i håndledsstøtten.



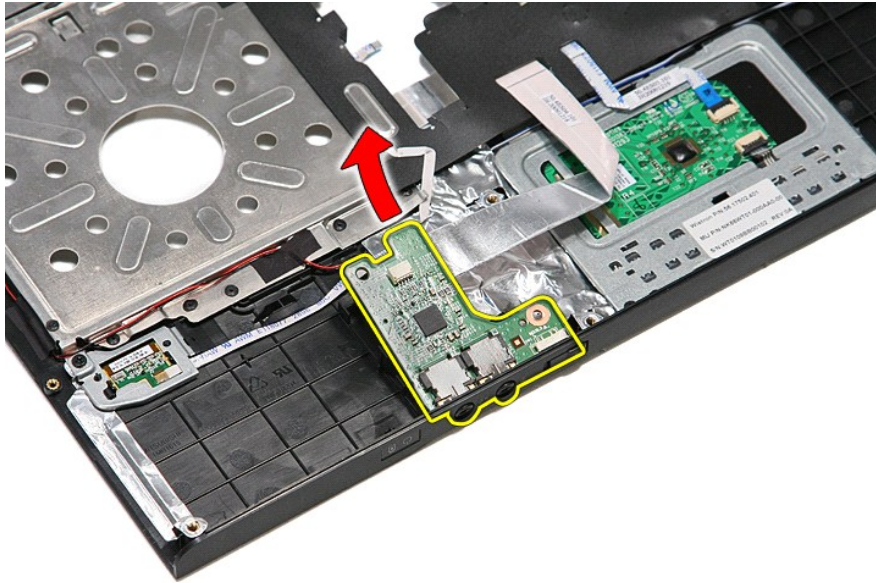
9. Frakobl højtalercablet fra stikkene på lyfkortet.



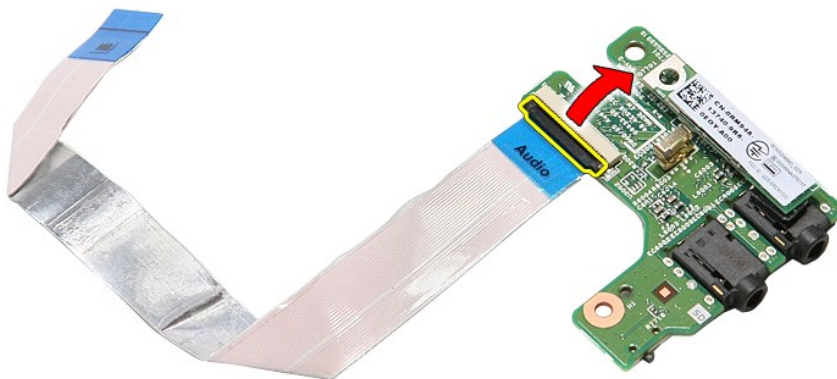
10. Lirk forsigtigt smæklås, der holder lydkortet fast til computeren.



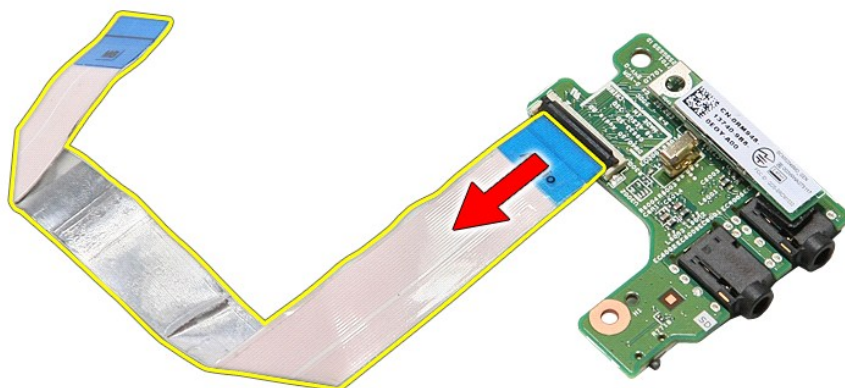
11. Løft lydkortet op og væk fra computeren.



12. Åbn den klemme, der fastgør datakablet fra lydkortet til lydkortet.



13. Frakobl datakablet til lydkortet fra dets stik på lydkortet.



Genmontering af lydkortet

Udfør ovenstående trin i modsat rækkefølge for at genmontere lydkortet.

[Tilbage til indholdssiden](#)

[Tilbage til indholdssiden](#)

Bunddæksel

Dell™ Vostro™ 3400 - Servicehåndbog

⚠ ADVARSEL! Inden du udfører arbejde på computerens indvendige dele, skal du læse de sikkerhedsoplysninger, der fulgte med computeren. Se webstedet Regulatory Compliance på www.dell.com/regulatory_compliance for yderligere oplysninger om best practices angående sikkerhed.

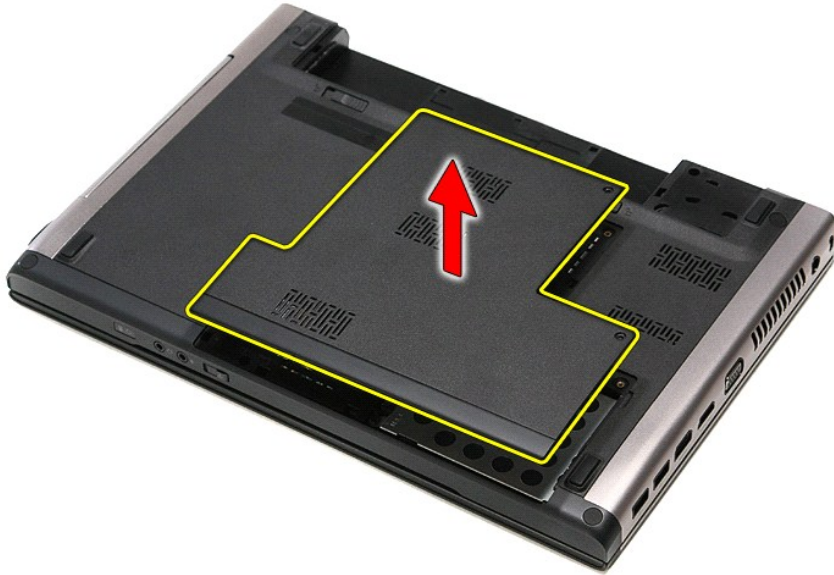
Fjernelse af bunddækslet



1. Følg procedurerne i [Før du arbejder indeni din computer](#).
2. Fjern [batteriet](#).
3. Fjern de skruer, der fastgør bunddækslet til computeren.



4. Løft bunddækslet og fjern det fra computeren.



Påsætning af bunddæksel

Udfør trinnene herover i omvendt rækkefølge for at genmontere bunddækslet.

[Tilbage til indholdssiden](#)

[Tilbage til indholdssiden](#)

Batteri

Dell™ Vostro™ 3400 - Servicehåndbog

⚠ ADVARSEL! Inden du udfører arbejde på computerens indvendige dele, skal du læse de sikkerhedsoplysninger, der fulgte med computeren. Se webstedet Regulatory Compliance på www.dell.com/regulatory_compliance for yderligere oplysninger om best practices angående sikkerhed.

Fjernelse af batteriet



⚠ OBS! Du skal muligvis installere Adobe® Flash® Player fra Adobe.com for at kunne se de følgende illustrationer.

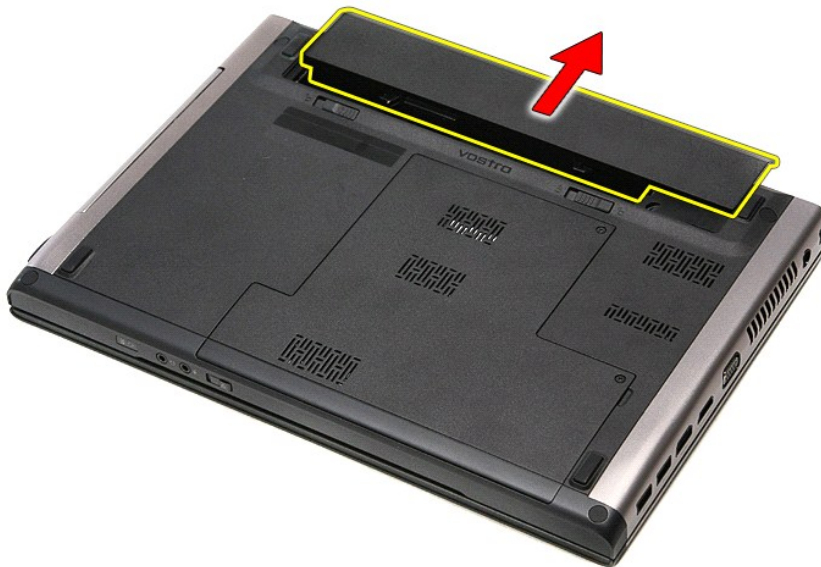
1. Følg procedurerne i [Før du arbejder indeni din computer](#).
2. Vend computeren om.
3. Skub batteriets frigørelseslås til den åbne position.



4. Skub batteriets anden frigørelseslås til den åbne position.



5. Løft batteriet og fjern den fra computeren.



Genmontering af batteri

Udfør trinnene herover i omvendt rækkefølge for at genmontere batteriet.

[Tilbage til indholdssiden](#)

Systeminstallation

Dell™ Vostro™ 3400 - Servicehåndbog


- [Oversigt](#)
- [Adgang til System Setup \(Systeminstallation\)](#)
- [Skærbilleder i systeminstallation](#)
- [Indstillinger i systeminstallation](#)

Oversigt

Brug Systeminstallationen på følgende måde:

- 1 Til at ændre systemkonfigurationsoplysningerne, når du har tilføjet, ændret eller fjernet hardware i computeren
- 1 Til at angive eller ændre en brugerdefinerbar indstilling, som f.eks. brugeradgangskoden
- 1 Til at aflæse aktuel ledig hukommelse eller angive, hvilken type harddisk der er installeret

Inden du foretager ændringer under System Setup (Systeminstallation), anbefales det, at du skriver oplysningerne fra skærbilledet med System Setup (Systeminstallation) ned, så du har dem til fremtidig reference.

 **FORSIGTIG:** Undlad at ændre indstillingerne for dette program, medmindre du er en erfaren computerbruger. Visse ændringer kan forårsage, at computeren ikke fungerer korrekt.

Adgang til System Setup (Systeminstallation)

1. Tænd (eller genstart) computeren.
2. Når det blå DELL™-logo vises, skal du vente, indtil F2-prompten kommer frem.
3. Når F2-prompten vises, skal du straks trykke på <F2>.

 **OBS!** F2-prompten angiver, at tastaturet er initialiseret. Denne prompt kan blive vist meget hurtigt, så du skal holde øje med den og derefter trykke på <F2>. Hvis du trykker på <F2>, inden prompten vises, registreres tastetrykket ikke.

4. Hvis du venter for længe, og operativsystemlogoet vises, skal du fortsat vente, indtil du ser skrivebordet i Microsoft Windows®. Luk derefter computeren ned, og prøv igen.

Skærbilleder i Systeminstallation

Menu — Viser øverst i vinduet System Setup (Systeminstallation). Feltet har en menu, der giver adgang til funktionerne i System Setup (Systeminstallation). Tryk på < Venstre-pil > og < Højre-pil > -tasterne for at navigere. Når en Menu (menuindstilling) er fremhævet, viser Options List (Funktionsliste) de funktioner, som definerer den hardware, der er installeret på computeren.		
Options List (Funktionsliste) — Viser i venstre side af vinduet System Setup (Systeminstallation). Feltet viser de funktioner, der definerer computerens konfiguration, herunder installeret hardware, strømbesparelse og sikkerhedsfunktioner. Rul op og ned i listen med Pil op- og Pil ned-tasterne. Når en funktion er fremhævet, viser Options Field (Funktionsfelt) funktionens aktuelle og tilgængelige indstillinger.	Options Field (Funktionsfelt) — Viser til højre for Options List (Funktionsliste) og indeholder oplysninger om hver af de funktioner, der er vist i Options List (Funktionsliste). I dette felt kan du få vist oplysninger om computeren og foretage ændringer i de aktuelle indstillinger. Tryk på <Enter> for at udføre ændringer i de aktuelle indstillinger. Tryk på <ESC> for at vende tilbage til Options List (Funktionsliste). OBS! Ikke alle de indstillinger, der er vist i Options Field (Funktionsfelt), kan ændres.	Help (Hjælp) — Viser til højre i systeminstallationsvinduet og indeholder hjælpeoplysninger om den funktion, der er valgt i Options List (Funktionsliste).
Key Funktions (Tastefunktioner) — Viser under Options Field (Funktionsfelt) og indeholder taster og deres funktioner i det aktive felt i system setup (systeminstallation).		

Brug følgende taster til at navigere i skærmene i systeminstallationen:

Tastefunktion	Handling
< F2 >	Viser oplysninger om et valgt emne i System Setup (Systeminstallation).
< Esc >	Afslut den aktuelle visning eller skift den aktuelle visning til siden Exit (Afslut) side i System Setup (Systeminstallation).
< Op-pil > eller < Ned-pil >	Vælg et emne, der skal vises.
< Venstre-pil > eller < Højre-pil >	Vælg en menu, der skal vises.
- eller +	Skift eksisterende emneværdi.
< Enter >	Vælg undermenuen eller udfør kommando.
< F9 >	Indlæs opsætningsstandard.

Indstillinger i systeminstallation

Overordnet

Fanen Overordnet viser computerens primære hardwarefunktioner. Tabellen herunder definerer hver indstillings funktion.

Overordnet	
System	Viser computerens modelnummer.
Dell Bios-versionnavn	Viser BIOS-revisionen.
Systemdato	Nulstiller dato på computerens interne kalender.
Systemtid	Nulstiller tiden på computerens interne ur.
Processortype	Viser processortypen.
Processorkerner	Viser antal processorkerner.
Processor-id	Viser processorens id.
Processorhastighed	Viser processorhastigheden.
Processorens laveste Clockhastighed	Viser processorens laveste Clockhastighed.
Processorens højeste Clockhastighed	Viser processorens højeste Clockhastighed.
L2-cachestørrelse	Viser processor L2-cache-størrelsen.
L3-cachestørrelse	Viser processor L3-cache-størrelsen.
Systemhukommelse	Viser den samlede mængde hukommelse.
Hukommelseshastighed	Viser hukommelseshastigheden.
Hukommelseskanaltilstand	Viser kanaltilstanden (single eller dual channel).
DIMM størrelse A	Viser størrelsen af hukommelsen installeret i DIMM-stik A.
DIMM størrelse B	Viser størrelsen af hukommelsen installeret i DIMM-stik B.
Intern harddisk	Viser harddiskens modelnummer.
Fastbåsenhed	Viser modelnummeret for drevet i den faste bås.
Skærmkort	Viser modelnummeret for det skærmkort, der er installeret på computeren.
Skærm-BIOS-version	Viser skærmkortets BIOS-version of the video card.
Skærmhukommelse	Viser skærmhukommelsens størrelse.
Paneltype	Viser skærmpaneltype.
Oprindelig opløsning	Viser skærmens oprindelige opløsning.
Lydstyring	Viser lydkorttypen, der er installeret på computeren.
Trådløst wide area network (Wireless Wide Area Network - WWAN)	Viser WLAN-korttypen (trådløst wide area network), der er installeret på computeren.
Bluetooth-enhed	Viser Bluetooth®-korttypen, der er installeret på computeren.
Trådløs enhed	Viser trådløskort-typen, der er installeret på computeren.
AC-adapertype	Viser AC-adapterens type.

Avanceret

Med fanen Avanceret kan du indstille forskellige funktioner, der påvirker computerens ydelse. Tabellen herunder definerer hver indstillings funktion og dens standardværdi.

Avanceret		
Systemkonfiguration		
Integreret NIC	Aktiverer eller deaktiverer strømforsyningen til det indbyggede netværkskort	Standard: Enabled (Aktiveret)
SATA-tilstand	Skift SATA-controllertilstanden til enten ATA eller AHCI.	Standard: AHCI
Eksterne USB-porte	Aktivér eller deaktiver de eksterne USB-porte.	Standard: Enabled (Aktiveret)
PC-kort eller IEEE 1394-port	Aktivér eller deaktiver IEEE 1394-porten.	Standard: Enabled (Aktiveret)
eSATA-porte	Aktivér eller deaktiver eSATA-porten.	Standard: Enabled (Aktiveret)
Modulbås	Aktivér eller deaktiver Bluetooth-modulet.	Standard: Enabled (Aktiveret)
Fingeraftrykslæser	Aktivér eller deaktiver fingeraftrykslæseren.	Standard: Enabled (Aktiveret)

ExpressCard	Aktiverer eller deaktiverer ExpressCard-pladsen.	Standard: Enabled (Aktiveret)
Kamera	Aktivér eller deaktiver kameraet.	Standard: Enabled (Aktiveret)
Audio MIC-funktion	Aktivér eller deaktiver mikrofonen.	Standard: Enabled (Aktiveret)
Hybrid Graphic	Aktivér eller deaktiver hybrid graphics-funktionen.	Standard: Hybrid
Ydeevne		
EIST	Gør det muligt for processorens clockhastighed at blive dynamisk ændret af software, samtidigt med at strømforbrug og varmeafledning minimeres.	Standard: Enabled (Aktiveret)
Execute Disable Bit	Giver ekstra beskyttelse mod bufferoverløbsangreb.	Standard: Enabled (Aktiveret)
Intel® virtualiseringsteknologi	Gør det muligt for en platform at køre flere operativsystemer og programmer i uafhængige partitioner, så en computer kan fungere som flere virtuelle computere.	Standard: Disabled (Deaktiveret)
Strømstyring		
USB-vække-understøttelse	Gør det muligt for USB-enheder at vække computeren fra standby. Denne funktion virker kun, når AC-adapteren er tilsluttet.	Standard: Enabled (Aktiveret)
Wake On LAN	Gør det muligt at tænde computeren på afstand. Denne funktion virker kun, når der er tilsluttet en AC-strømadapter.	Standard: Enabled (Aktiveret)
POST-adfærd		
Adapter-advarsler	Aktiverer eller deaktiverer adapter-advarsler.	Standard: Enabled (Aktiveret)
Fast Boot	Gør det muligt for systeminstallationen at springe visse selvtest, der blev udført ved start (Power on self test - POST), hvilket reducerer den tid, det tager at starte computeren.	Standard: Enabled (Aktiveret)
Tastaturklik	Aktiverer eller deaktiverer tastaturets lyd.	Standard: Disabled (Deaktiveret)
Trådløst		
Intern Bluetooth	Aktiverer eller deaktiverer Bluetooth-modulet.	Standard: Enabled (Aktiveret)
Intern WLAN	Aktiverer eller deaktiverer det trådløse LAN-modul.	Standard: Enabled (Aktiveret)
Intern harddisk	Aktiverer eller deaktiverer det trådløse WAN-modul.	Standard: Enabled (Aktiveret)

Sikkerhed

Fanen Sikkerhed viser sikkerhedsstatus og gør det muligt at administrere computerens sikkerhedsfunktioner.

Sikkerhed	
Servicemærke	Viser computerens aktuelle servicekode.
Aktivkode	Viser aktivkoden.
Unlock Setup Status	Angiver om der er tildelt en installationsadgangskode.
Status for administratoradgangskode	Angiver om der er tildelt en administratoradgangskode.
Admin Password	Lader dig oprette en administratoradgangskode.
Status for systemadgangskode	Angiver om der er tildelt en systemadgangskode.
System Password	Gør det muligt at oprette en systemadgangskode.
Adgangskode ved start	Aktiverer eller deaktiverer godkendelse hver gang, computeren starter.
Password-omgåelse	Giver dig mulighed for at omgå system- og harddiskadgangskoder, når computeren genstarter. Men du skal angive adgangskoderne, hvis du tænder computeren fra nedlukket tilstand.
Ændring af password	Aktivér eller deaktiver funktionen skift adgangskode.
Computrace	Aktivér eller deaktiver Computrace-funktionen på computeren.
Konfiguration af harddiskadgangskode	Gør det muligt at angive en adgangskode til computerens interne harddisk. Adgangskoden til harddisken er aktiveret, selv når harddisken er installeret på en anden computer.

Start

I fanen Start kan du ændre startsekvensen.

Afslut

I dette afsnit kan du gemme, slette og indlæse standardindstillinger, inden du afslutter Systeminstallation.

[Tilbage til indholdssiden](#)

[Tilbage til indholdssiden](#)

Bluetooth-kort

Dell™ Vostro™ 3400 - Servicehåndbog

⚠ ADVARSEL! Inden du udfører arbejde på computerens indvendige dele, skal du læse de sikkerhedsoplysninger, der fulgte med computeren. Se webstedet Regulatory Compliance på www.dell.com/regulatory_compliance for yderligere oplysninger om best practices angående sikkerhed.

Fjernelse af Bluetooth-kortet



1. Følg procedurerne i [Før du arbejder indeni din computer](#).
2. Fjern [batteriet](#).
3. Fjern [hulddækslet](#).
4. Fjern [harddisken](#).
5. Fjern det [optiske drev](#).
6. Fjern [tastaturet](#).
7. Fjern [håndledsstøtten](#).
8. Fjern [lydkortet](#).
9. Løft Bluetooth®-kortet fra lydortet.



Genmontering af Bluetooth-kortet

Udfør trinnene herover i omvendt rækkefølge for at genmontere Bluetooth-kortet.

[Tilbage til indholdssiden](#)

[Tilbage til indholdssiden](#)

Kamera

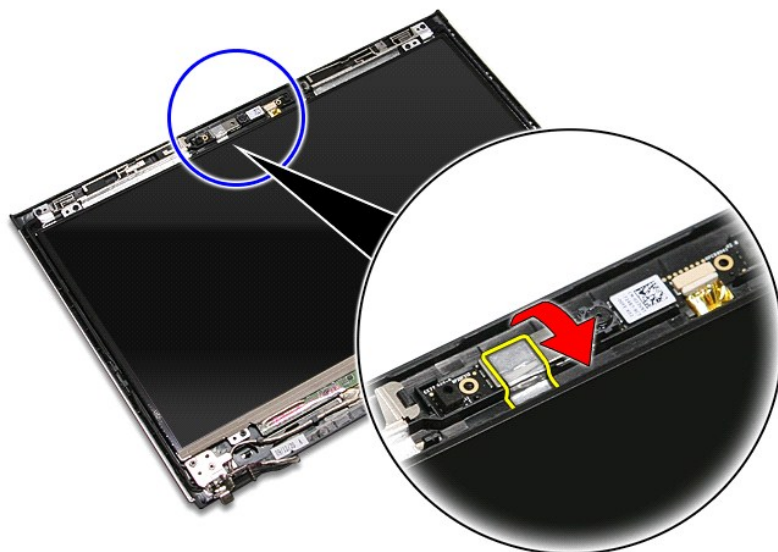
Dell™ Vostro™ 3400 - Servicehåndbog

⚠ ADVARSEL! Inden du udfører arbejde på computerens indvendige dele, skal du læse de sikkerhedsoplysninger, der fulgte med computeren. Se webstedet Regulatory Compliance på www.dell.com/regulatory_compliance for yderligere oplysninger om best practices angående sikkerhed.

Fjernelse af kameraet



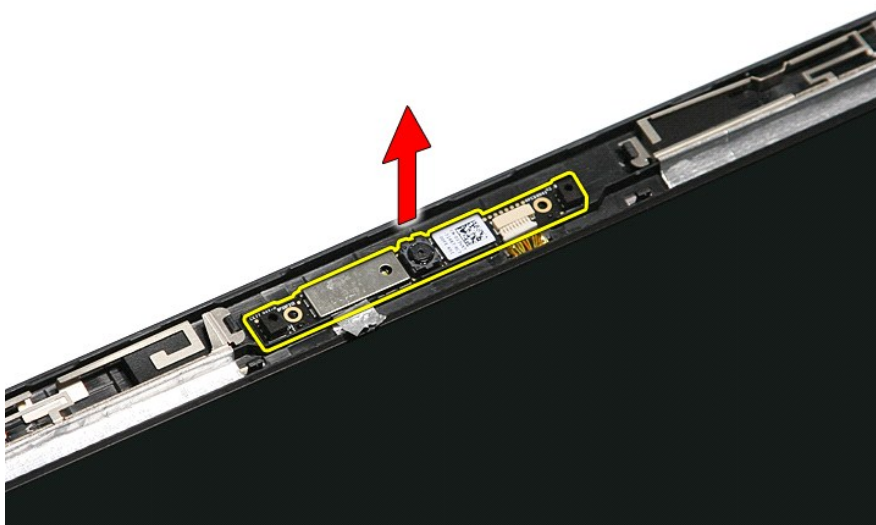
1. Følg procedurerne i [Før du arbejder indeni din computer](#).
2. Fjern [batteriet](#).
3. Fjern [bunddækslet](#).
4. Fjern [harddisken](#).
5. Fjern det [optiske drev](#).
6. Fjern [kort til trådløst lokalnetværk \(Wireless local area network - WLAN\)](#).
7. Fjern [kort til trådløst wide area network \(Wireless Wide Area Network - WWAN\)](#).
8. Fjern [tastaturet](#).
9. Fjern [håndledsstøtten](#).
10. Fjern [skærmmodulet](#).
11. Fjern [skærmrammen](#).
12. Fjern den tape, der holder kameraet fast til skærmmodulet.



13. Frakobl kameraets kabel fra skærmmodulet.



14. Løft kameraet op og væk fra computeren.



Genmontering af kameraet

Udfør trinnene herover i omvendt rækkefølge for at genmontere kameraet.

[Tilbage til indholdssiden](#)

[Tilbage til indholdssiden](#)

Knapcellebatteri

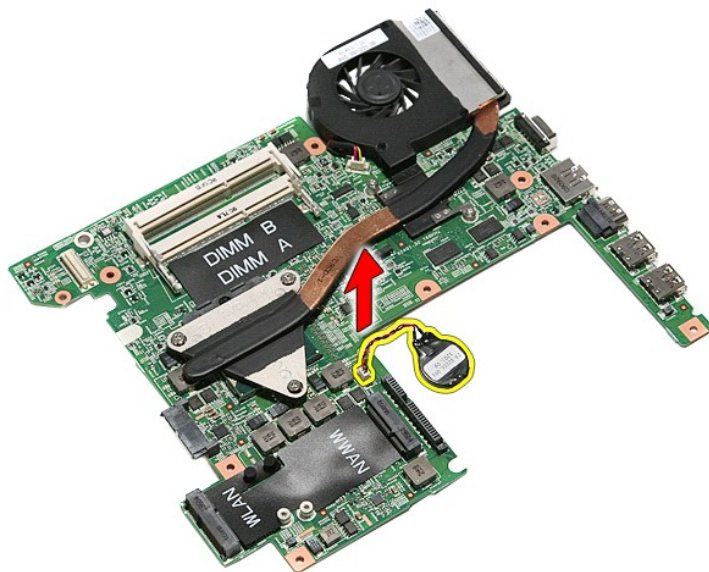
Dell™ Vostro™ 3400 - Servicehåndbog

⚠ ADVARSEL! Inden du udfører arbejde på computerens indvendige dele, skal du læse de sikkerhedsoplysninger, der fulgte med computeren. Se webstedet Regulatory Compliance på www.dell.com/regulatory_compliance for yderligere oplysninger om best practices angående sikkerhed.

Fjernelse af knapcellebatteriet



1. Følg procedurerne i [Før du arbejder indeni din computer](#).
2. Fjern [batteriet](#).
3. Fjern [bunddækslet](#).
4. Fjern [harddisken](#).
5. Fjern det [optiske drev](#).
6. Fjern [kort til trådløst lokalnetværk \(Wireless local area network - WLAN\)](#).
7. Fjern [kort til trådløst wide area network \(Wireless Wide Area Network - WWAN\)](#).
8. Fjern [tastaturet](#).
9. Fjern [håndledsstøtten](#).
10. Fjern [skærmmodulet](#).
11. Fjern [ExpressCard-kassetten](#).
12. Fjern [bundkortet](#).
13. Frakobl kablet til knapcellebatteriet fra bundkortet og fjern knapcellebatteriet fra computeren.



Genmontering af knapcellebatteriet

Udfør trinnene herover i omvendt rækkefølge for at genmontere knapcellebatteriet.

[Tilbage til indholdssiden](#)






[Tilbage til indholdssiden](#)

Diagnosticering

Dell™ Vostro™ 3400 - Servicehåndbog

- [Statusindikatorer](#)
- [Indikatorer for batteristatus](#)
- [Batteriopladning og -helbred](#)
- [Indikatorer for tastaturstatus](#)
- [LED-fejlkode](#)

Statusindikatorer

-  Tænder når du starter computeren og blinker når computeren får strøm i en strømstyringsmodus.
-  Tænder når computeren læser eller skriver data.
-  Lyser konstant eller blinker for at vise batteriets opladningsstatus.
-  Tænder når trådløst netværk er aktiveret.
-  Tænder når et kort med Bluetooth® trådløs teknologi er aktiveret. For kun at slukke for Bluetooth trådløs teknologi, skal du højreklikke på ikonet på processlinjen og vælge **Deaktiver Bluetooth Radio**.

Indikatorer for batteristatus

Hvis computeren er tilsluttet en stikkontakt, virker batteriindikatoren på følgende måde:

- 1 **Skiftevis blinkende mørkegult og blå** — Der er tilsluttet en ugyldig eller ikke-understøttet, ikke-Dell AC-adapter til din bærbare pc.
- 1 **Skiftevis blinkende mørkegult med konstant blå** — Midlertidig batterifejl med AC-adapter til stede.
- 1 **Konstant blinkende mørkegult** — Alvorlig batterifejl med AC-adapter til stede.
- 1 **Slukket** — Batteri i fuldt opladet modus med AC-adapter til stede.
- 1 **Blåt lys** — Batteri i opladningsmodus med AC-adapter til stede.




Batteriopladning og -helbred

Du kan kontrollere batteriets opladning ved at trykke på og slippe statusknappen på batteristatusmåleren for at tænde indikatorerne for opladningsniveauet. Hver indikator repræsenterer ca. 20 % af fuld batteriopladning. Hvis f.eks. fire indikatorer lyser, har batteriet 80 % af sin opladning tilbage. Hvis der ikke er nogen indikatorer, der lyser, er batteriet fladt.

Du kan kontrollere batteriets helbred med opladningsmåleren ved at trykke og holde statusknappen på batteriopladningsmåleren nede i mindst tre sekunder. Hvis indikatorerne lyser, fungerer batteriet fint, og mere end 80 % af dets oprindelige opladningskapacitet er tilbage. Hver indikator, der ikke lyser, repræsenterer en trinvis reduktion i kapacitet. Hvis fem indikatorer lyser, er mindre end 60 % af opladningskapaciteten tilbage, og du bør overveje at udskifte batteriet.

Indikatorer for tastaturstatus

Den grønne indikator over tastaturet viser følgende:

-  Tænder når det numeriske tastatur er aktiveret.
-  Tænder når Caps Lock er aktiveret.
-  Tænder når Scroll Lock er aktiveret.

LED-fejlkode

Nedenstående tabel viser mulige LED-koder, der kan vises når computeren ikke kan fuldføre den selvtest, der bliver udført ved start (Power on self test - POST).

Udseende	Beskrivelse	Næste trin
 TIL-BLINK-BLINK	Der er ikke installeret nogen SODIMM	<ol style="list-style-type: none">1. Installer understøttede hukommelsesmoduler.2. Hvis der allerede er installeret hukommelse sættes modulerne tilbage i hver sin sokkel et ad gangen.3. Prøv hukommelse, som du ved virker, fra en anden computer eller udskift hukommelse.4. Udskift bundkort.
 BLINK-TIL-TIL		

	Bundkortfejlsymbol	<ol style="list-style-type: none"> 1. Sæt processoren korrekt i. 2. Udsift systemkort. 3. Udsift processor.
<p style="text-align: center;">BLINK-TIL-BLINK</p>	Skærmpanelfejlsymbol	<ol style="list-style-type: none"> 1. Sæt skærmkablet i igen. 2. Genmonter skærmpanelet. 3. Genmonter videokort/bundkort.
<p style="text-align: center;">FRA-BLINK-FRA</p>	Fejl hukommelseskompatibilitet	<ol style="list-style-type: none"> 1. Installer kompatible moduler. 2. Hvis der er installeret to moduler, fjern et og test. Prøv det andet modul i det samme slot og test. Test den anden slot med begge moduler. 3. Udsift hukommelse. 4. Udsift bundkort.
<p style="text-align: center;">TIL-BLINK-TIL</p>	Der er registreret hukommelse, med der er fejl på den	<ol style="list-style-type: none"> 1. Sæt hukommelsesmodulet korrekt i. 2. Hvis der er installeret to moduler, fjern et og test. Prøv det andet modul i det samme slot og test. Test den anden slot med begge moduler. 3. Udsift hukommelse. 4. Udsift bundkort.
<p style="text-align: center;">FRA-BLINK-BLINK</p>	Modemfejlsymbol	<ol style="list-style-type: none"> 1. Sæt modemmet i igen. 2. Udsift modem. 3. Udsift bundkort.
<p style="text-align: center;">BLINK-BLINK-BLINK</p>	Bundkortfejlsymbol	<ol style="list-style-type: none"> 1. Udsift bundkort.
<p style="text-align: center;">BLINK-BLINK-FRA</p>	Mulig ROM-fejlsymbol	<ol style="list-style-type: none"> 1. Sæt enheden i igen. 2. Udsift enheden. 3. Udsift bundkort.
<p style="text-align: center;">FRA-TIL-FRA</p>	Fejl på lagringsenhedsymbol	<ol style="list-style-type: none"> 1. Sæt harddisken og optisk drev korrekt i. 2. Test computeren med den ene harddisk i hhv. den optiske harddisk i. 3. Udsift enheden, der forårsager fejlen. 4. Udsift bundkort.
<p style="text-align: center;">BLINK-BLINK-TIL</p>	Fejl på grafikkort symbol	<ol style="list-style-type: none"> 1. Udsift bundkort.

[Tilbage til indholdssiden](#)

[Tilbage til indholdssiden](#)

Skærmmodul

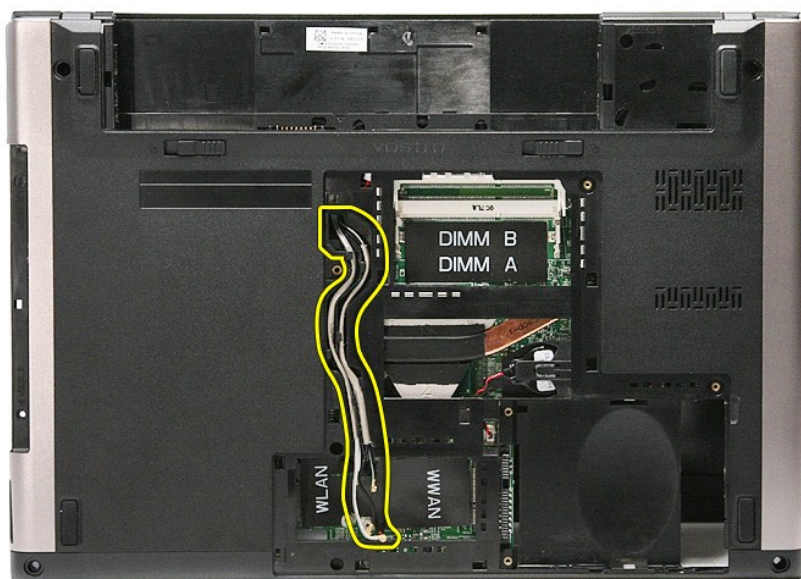
Dell™ Vostro™ 3400 - Servicehåndbog

⚠ ADVARSEL! Inden du udfører arbejde på computerens indvendige dele, skal du læse de sikkerhedsoplysninger, der fulgte med computeren. Se webstedet Regulatory Compliance på www.dell.com/regulatory_compliance for yderligere oplysninger om best practices angående sikkerhed.

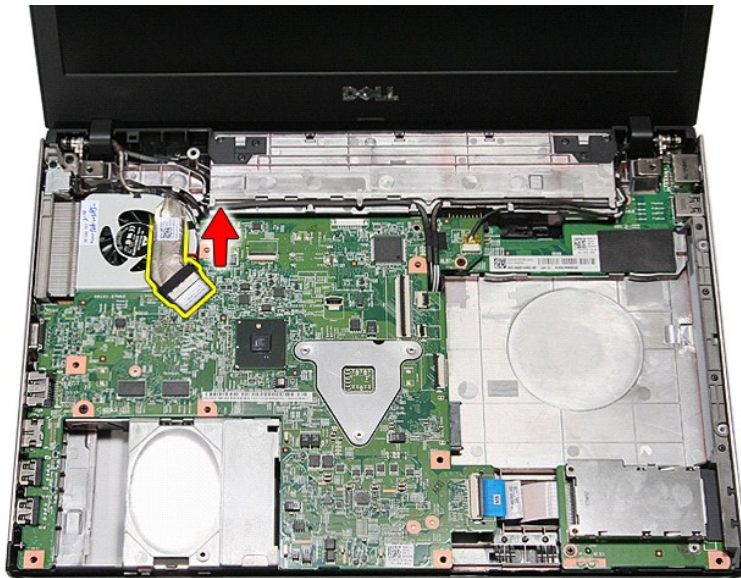
Fjernelse af skærmen



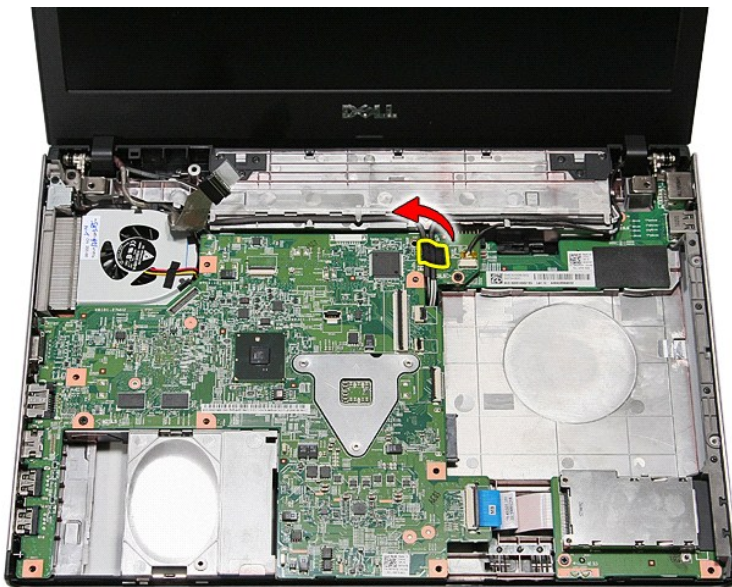
1. Følg procedurerne i [Før du arbejder indeni din computer](#).
2. Fjern [batteriet](#).
3. Fjern [bunddækslet](#).
4. Fjern [harddisken](#).
5. Fjern det [optiske drev](#).
6. Fjern [kort til trådløst lokalnetværk \(Wireless local area network - WLAN\)](#).
7. Fjern [kort til trådløst wide area network \(Wireless Wide Area Network - WWAN\)](#).
8. Fjern [tastaturet](#).
9. Fjern [håndledsstøtten](#).
10. Vend computeren om og frigør antennekablerne fra deres kabelføringsskinner på computeren.



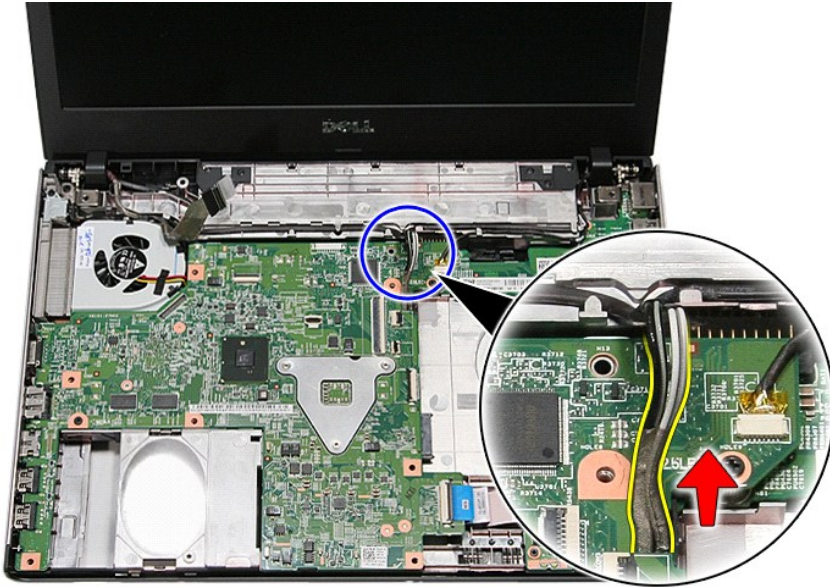
11. Frakobl med computerens højre side opad skærmkablet fra bundkortet.



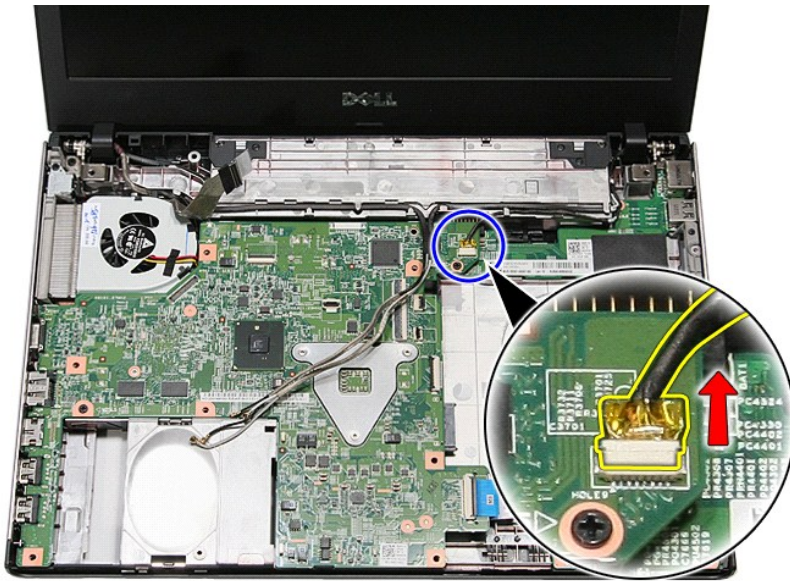
12. Fjern den tape, som holder antennekablet fast på bundkortet.



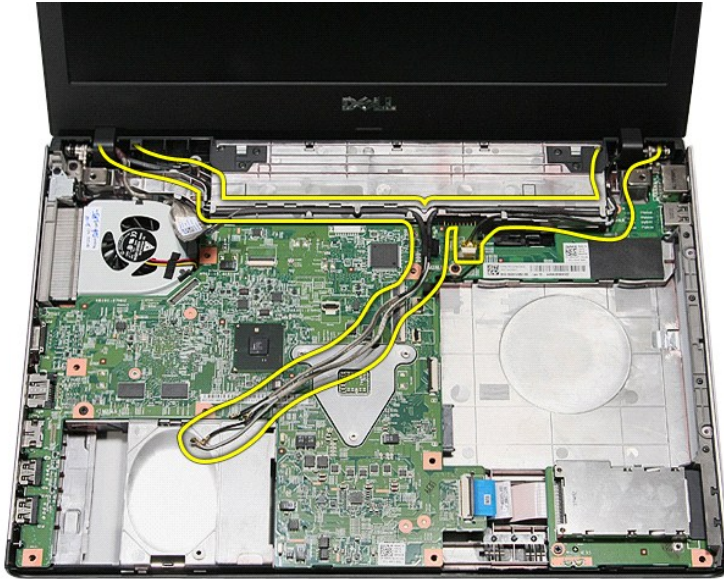
13. Frigør antennekablerne fra bundkortet.



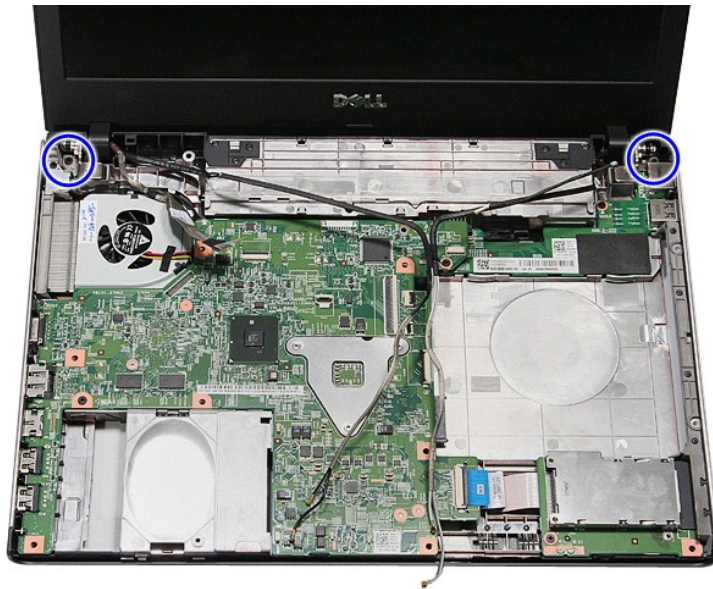
14. Frakobl kamerakablet fra stikkene på bundkortet.



15. Frigør antenne- og kamerakablerne fra deres kabelføringsskinner på computeren.



16. Fjern de skruer, som fastgør skærmmodulet til computeren.



17. Løft skærmmodulet op og væk fra computeren.



Genmontering af skærmmodulet

Udfør trinnene herover i omvendt rækkefølge for at genmontere skærmpanelet.

[Tilbage til indholdssiden](#)

[Tilbage til indholdssiden](#)

Kassette til ExpressCard

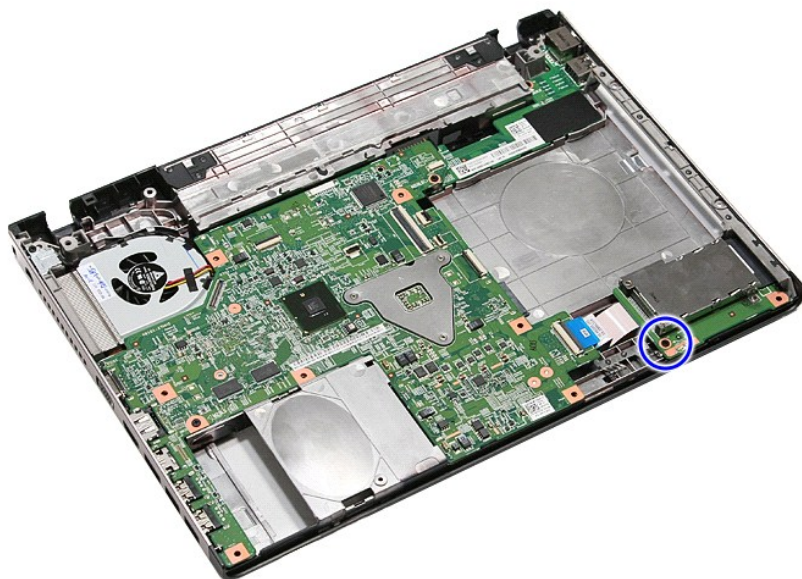
Dell™ Vostro™ 3400 - Servicehåndbog

⚠ ADVARSEL! Inden du udfører arbejde på computerens indvendige dele, skal du læse de sikkerhedsoplysninger, der fulgte med computeren. Se webstedet Regulatory Compliance på www.dell.com/regulatory_compliance for yderligere oplysninger om best practices angående sikkerhed.

Fjernelse af ExpressCard-kassetten.



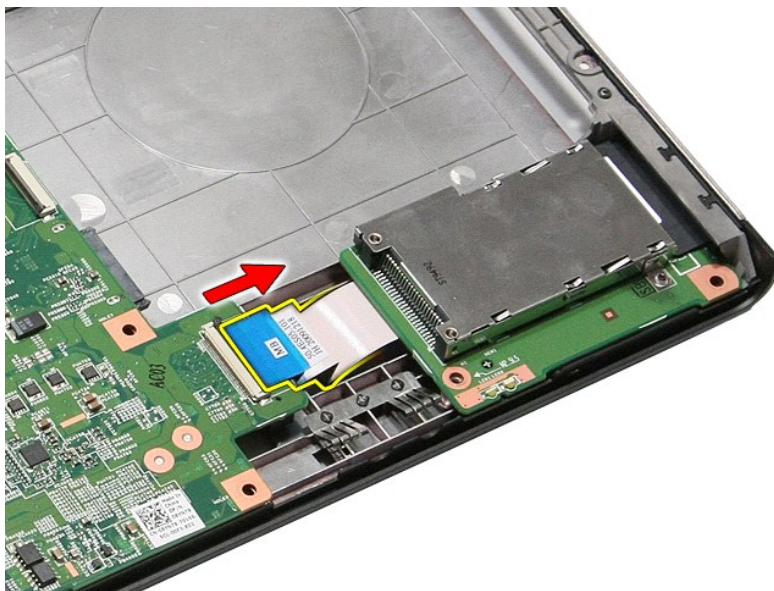
1. Følg procedurerne i [Før du arbejder indeni din computer](#).
2. Fjern [batteriet](#).
3. Fjern [bunddækslet](#).
4. Fjern [harddisken](#).
5. Fjern det [optiske drev](#).
6. Fjern [tastaturet](#).
7. Fjern [håndledsstøtten](#).
8. Fjern [ExpressCard](#) (hvis det er relevant).
9. Fjern skruen, der holder ExpressCard-kassetten fast til computeren.



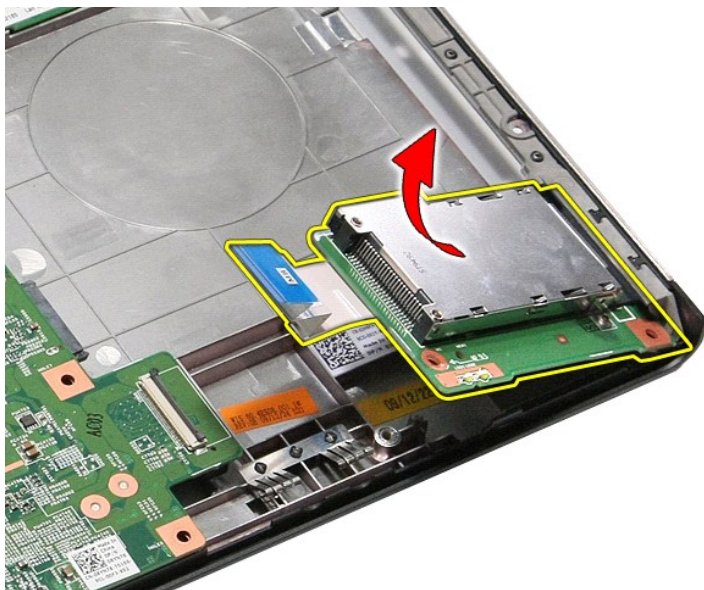
10. Åbn den clip, der holde ExpressCard-kassetten fast til computeren.



11. Frakobl kablet til ExpressCard-kassetten fra dets stik på bundkortet.



12. Løft ExpressCard-kassetten op og væk fra computeren.



Genmontering af ExpressCard-kassetten.

Udfør ovenstående trin i modsat rækkefølge for at genmontere ExpressCard-kassetten.

[Tilbage til indholdssiden](#)

[Tilbage til indholdssiden](#)

ExpressCard

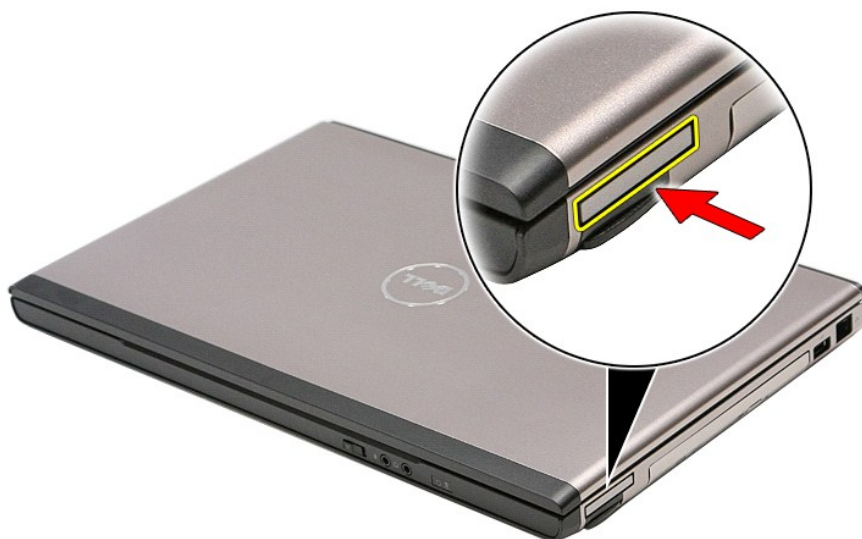
Dell™ Vostro™ 3400 - Servicehåndbog

⚠ ADVARSEL! Inden du udfører arbejde på computerens indvendige dele, skal du læse de sikkerhedsoplysninger, der fulgte med computeren. Se webstedet Regulatory Compliance på www.dell.com/regulatory_compliance for yderligere oplysninger om best practices angående sikkerhed.

Fjernelse af ExpressCard



1. Følg procedurerne i [Før du arbejder indeni din computer](#).
2. Tryk ind på ExpressCard'et for at frigøre det fra computeren.



3. Træk ExpressCard'et ud af computeren.



Genmontering af ExpressCard'et

Udfør trinnene herover i omvendt rækkefølge for at genmontere ExpressCard'et.

[Tilbage til indholdssiden](#)

[Tilbage til indholdssiden](#)

Harddisk

Dell™ Vostro™ 3400 - Servicehåndbog

⚠ ADVARSEL! Inden du udfører arbejde på computerens indvendige dele, skal du læse de sikkerhedsoplysninger, der fulgte med computeren. Se webstedet Regulatory Compliance på www.dell.com/regulatory_compliance for yderligere oplysninger om best practices angående sikkerhed.

Fjernelse af harddisken



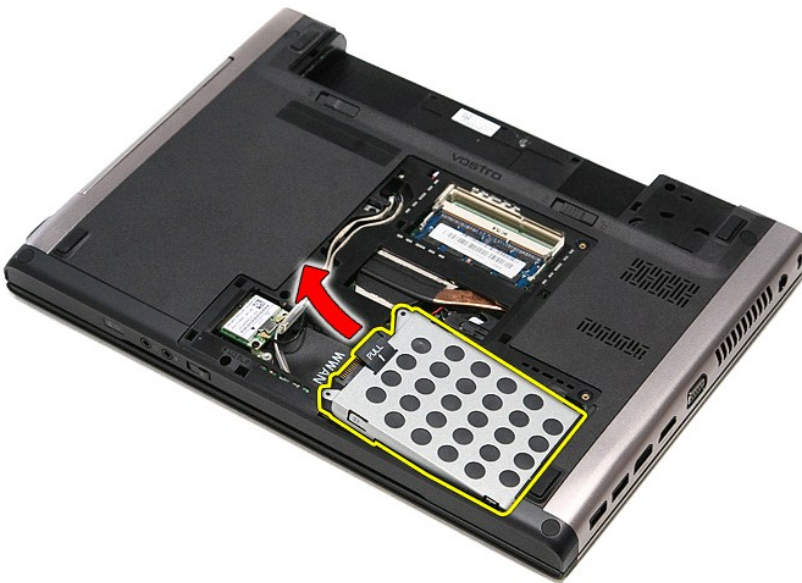
1. Følg procedurerne i [Før du arbejder indeni din computer](#).
2. Fjern [batteriet](#).
3. Fjern [bunddækslet](#).
4. Fjern de skruer, der fastgør harddiskmodulet til computeren.



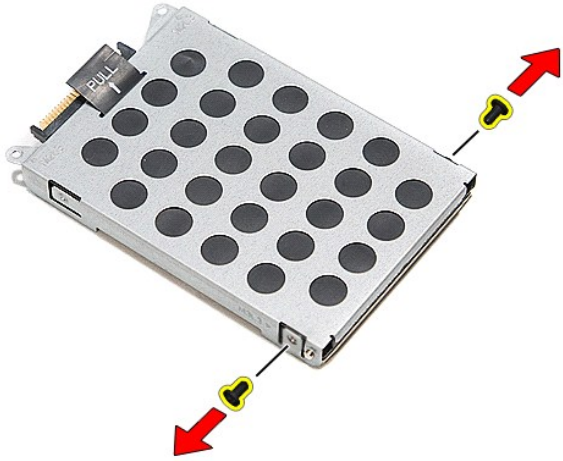
5. Skub harddiskmodulet mod midten af computeren.



6. Løft harddiskmodulet op og væk fra computeren.



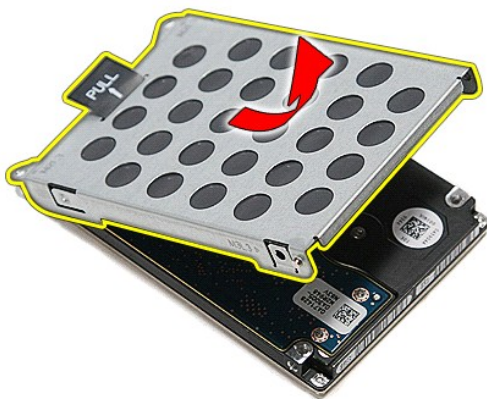
7. Fjern de skruer, som fastgør harddiskens beslag til harddisken.



8. Fjern harddiskmodulet fra harddiskmodulet.



9. Løft harddiskbeslaget op og væk fra harddisken.



Genmontering af harddisken

Udfør trinene ovenfor i omvendt rækkefølge for at genmonterer harddisken.

[Tilbage til indholdssiden](#)

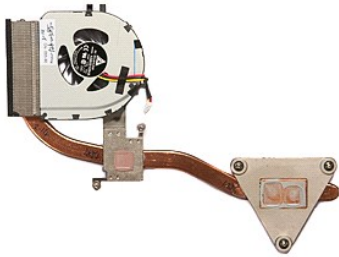
[Tilbage til indholdssiden](#)

Kølelegeme og blæsermodul

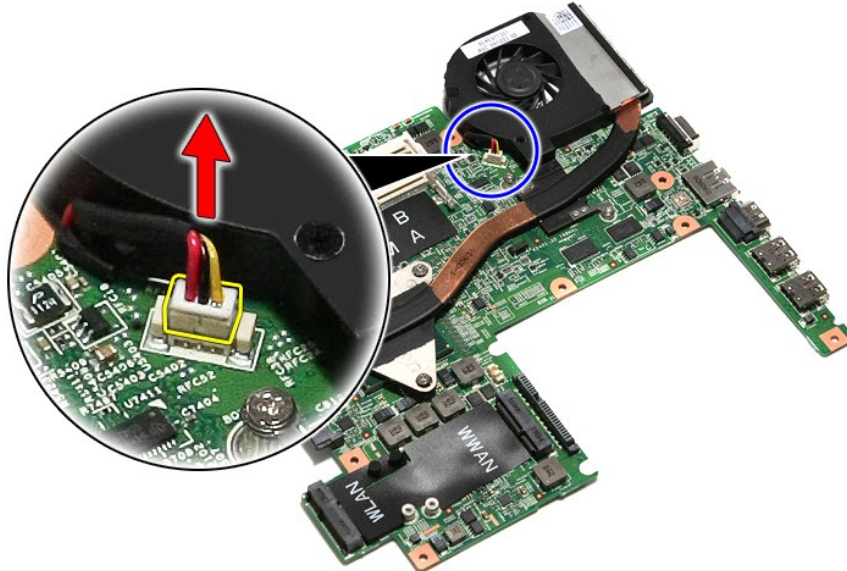
Dell™ Vostro™ 3400 - Servicehåndbog

⚠ ADVARSEL! Inden du udfører arbejde på computerens indvendige dele, skal du læse de sikkerhedsoplysninger, der fulgte med computeren. Se webstedet Regulatory Compliance på www.dell.com/regulatory_compliance for yderligere oplysninger om best practices angående sikkerhed.

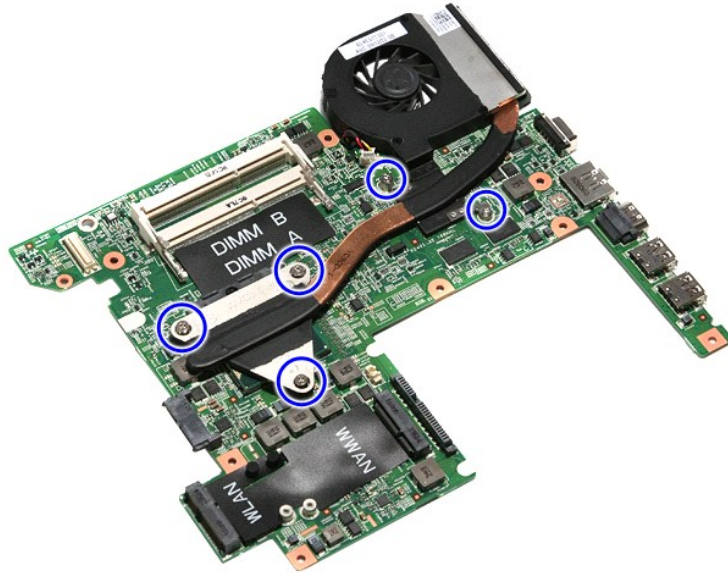
Fjernelse af kølelegeme og blæsermodul



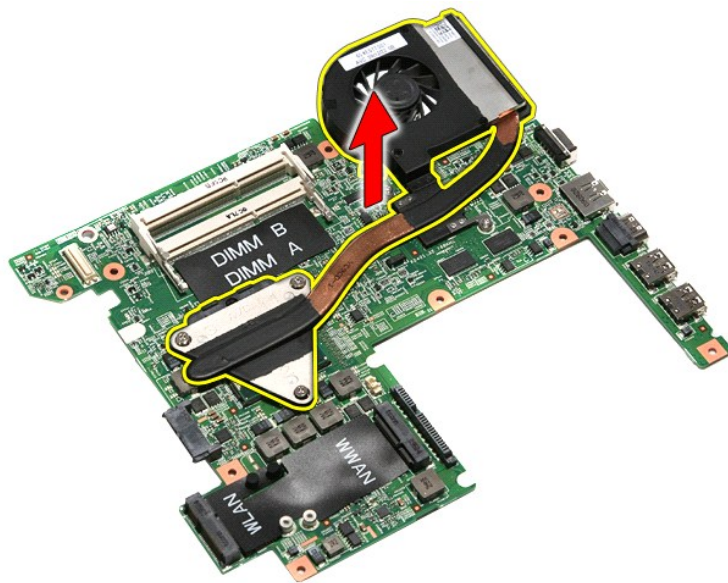
1. Følg procedurerne i [Før du arbejder indeni din computer](#).
2. Fjern [batteriet](#).
3. Fjern [bunddækslet](#).
4. Fjern [harddisken](#).
5. Fjern det [optiske drev](#).
6. Fjern [kort til trådløst lokalnetværk \(Wireless local area network - WLAN\)](#).
7. Fjern [kort til trådløst wide area network \(Wireless Wide Area Network - WWAN\)](#).
8. Fjern [tastaturet](#).
9. Fjern [håndledsstøtten](#).
10. Fjern [skærmmodulet](#).
11. Fjern [ExpressCard-kassetten](#).
12. Fjern [bundkortet](#).
13. Fjern blæserens kabel fra bundkortet.



14. Fjern de skruer, der fastgør kølelegemet og blæsermodulet til bundkortet.



15. Løft kølelegemet og blæsermodulet op og væk fra bundkortet.



Genmontering af kølelegeme og blæsermodul

Udfør trinnene herover i omvendt rækkefølge for at genmontere kølelegeme og blæsermodul.

[Tilbage til indholdssiden](#)

[Tilbage til indholdssiden](#)

IO-kort

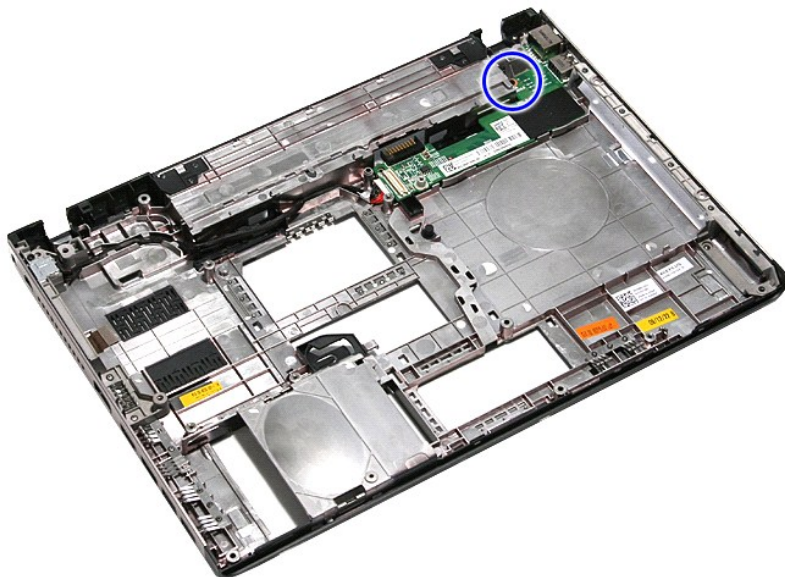
Dell™ Vostro™ 3400 - Servicehåndbog

⚠ ADVARSEL! Inden du udfører arbejde på computerens indvendige dele, skal du læse de sikkerhedsoplysninger, der fulgte med computeren. Se webstedet Regulatory Compliance på www.dell.com/regulatory_compliance for yderligere oplysninger om best practices angående sikkerhed.

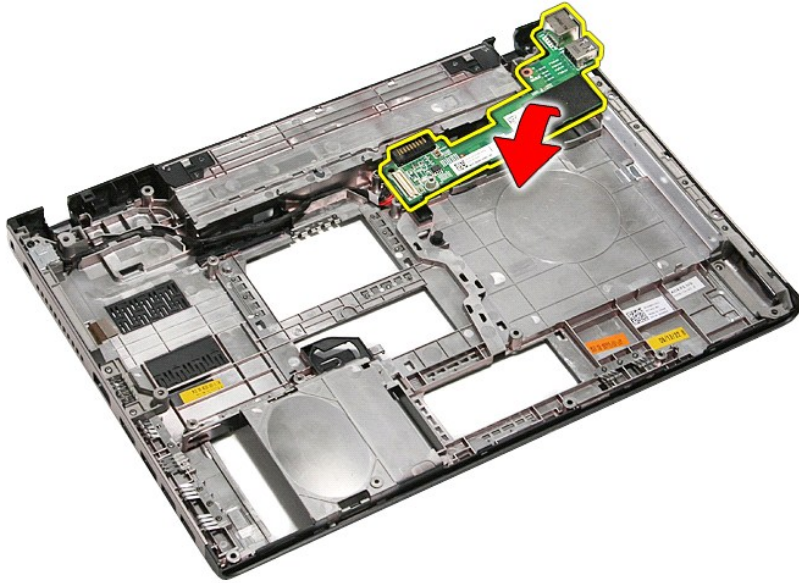
Fjernelse af IO-kortet



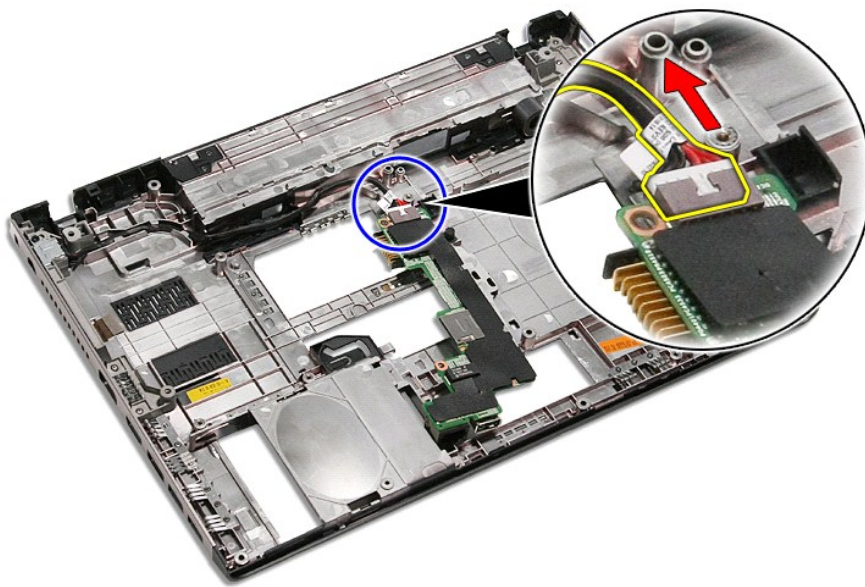
1. Følg procedurerne i [Før du arbejder indeni din computer](#).
2. Fjern [batteriet](#).
3. Fjern [bunddækslet](#).
4. Fjern [harddisken](#).
5. Fjern det [optiske drev](#).
6. Fjern [kort til trådløst lokalnetværk \(Wireless local area network - WLAN\)](#).
7. Fjern [kort til trådløst wide area network \(Wireless Wide Area Network - WWAN\)](#).
8. Fjern [tastaturet](#).
9. Fjern [håndledsstøtten](#).
10. Fjern [skærmmodulet](#).
11. Fjern [ExpressCard-kassetten](#).
12. Fjern [bundkortet](#).
13. Fjern skruen, som holder IO-kortet fast til computeren.



14. Løft IO-kortet og vend det om.



15. Kobl IO-kortets strømkabel fra IO-kortet.



16. Fjern IO-kortet fra computeren.

Genmontering af IO-kortet

Udfør ovenstående trin i modsat rækkefølge for at genmontere IO-kortet.

[Tilbage til indholdssiden](#)

[Tilbage til indholdssiden](#)

Tastatur

Dell™ Vostro™ 3400 - Servicehåndbog

⚠ ADVARSEL! Inden du udfører arbejde på computerens indvendige dele, skal du læse de sikkerhedsoplysninger, der fulgte med computeren. Se webstedet Regulatory Compliance på www.dell.com/regulatory_compliance for yderligere oplysninger om best practices angående sikkerhed.

Fjernelse af tastaturet



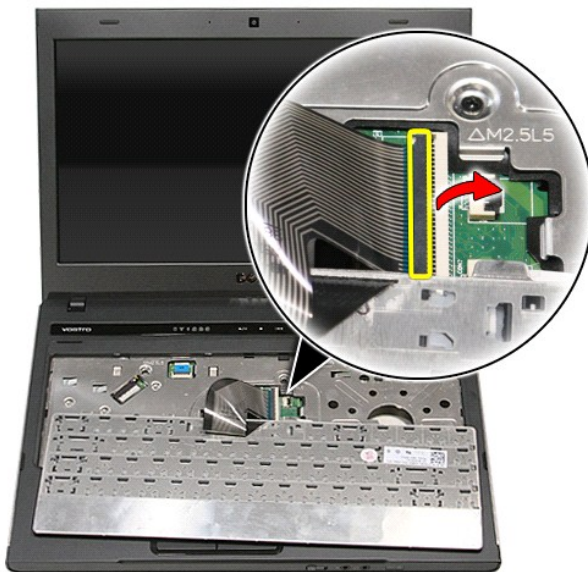
1. Følg procedurerne i [Før du arbejder indeni din computer](#).
2. Fjern [batteriet](#).
3. Vend computeren om med højre side opad.
4. Brug en lille plastiksyl til at trykke på frigørelseslåsen og lirke tastaturet fri.



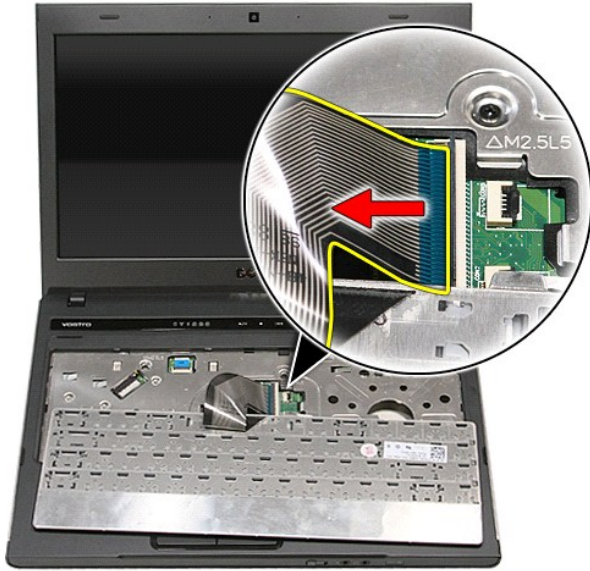
5. Vend tastaturet om, og læg det på håndledsstøtten.



6. Åbn forsigtigt clippen for at frigøre tastaturkablet fra dets stik på bundkortet.



7. Frakobl tastaturkablet fra dets stik på bundkortet og fjern tastaturet fra computeren.



Genmontering af tastaturet

Udfør trinnene herover i omvendt rækkefølge for at genmontere tastaturet.

[Tilbage til indholdssiden](#)

[Tilbage til indholdssiden](#)

Skærmrammen

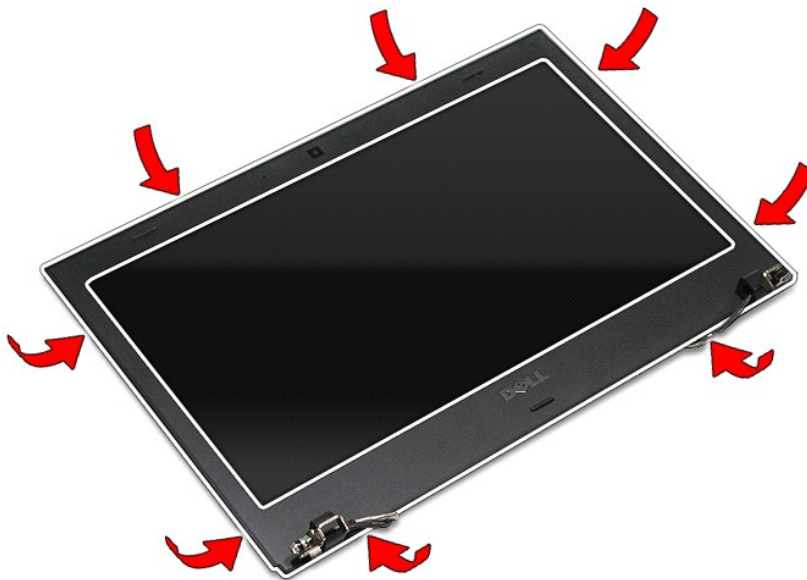
Dell™ Vostro™ 3400 - Servicehåndbog

⚠ ADVARSEL! Inden du udfører arbejde på computerens indvendige dele, skal du læse de sikkerhedsoplysninger, der fulgte med computeren. Se webstedet Regulatory Compliance på www.dell.com/regulatory_compliance for yderligere oplysninger om best practices angående sikkerhed.

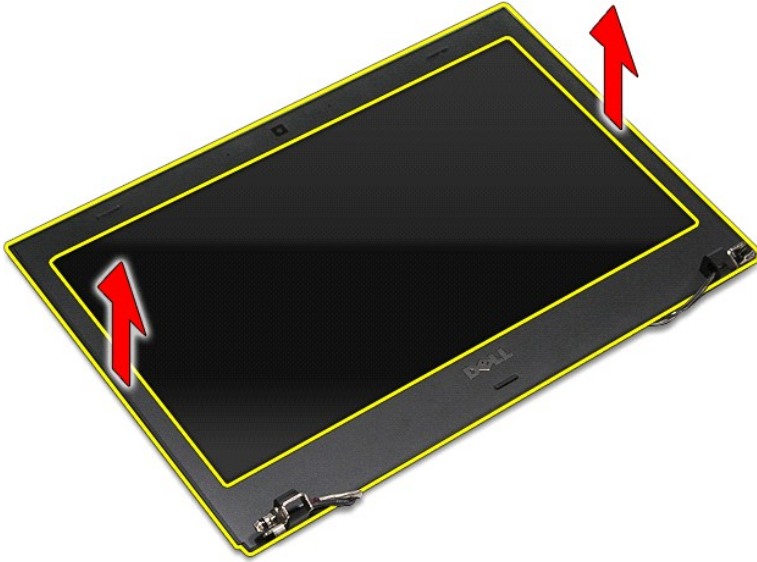
Fjernelse af skærmrammen



1. Følg procedurerne i [Før du arbejder indeni din computer](#).
2. Fjern [batteriet](#).
3. Fjern [bunddækslet](#).
4. Fjern [harddisken](#).
5. Fjern det [optiske drev](#).
6. Fjern [kort til trådløst lokalnetværk \(Wireless local area network - WLAN\)](#).
7. Fjern [kort til trådløst wide area network \(Wireless Wide Area Network - WWAN\)](#).
8. Fjern [tastaturet](#).
9. Fjern [håndledsstøtten](#).
10. Fjern [skærmmodulet](#).
11. Lirk forsigtigt under skærmrammen med en lille plastiksyl for at frigøre den fra skærmmodulet.



12. Løft skærmrammen, og fjern den fra skærmmodulet.



Genmontering af skærmrammen

Udfør trinnene herover i omvendt rækkefølge for at genmontere skærmrammen.

[Tilbage til indholdssiden](#)

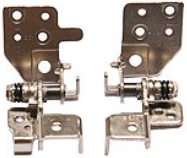
[Tilbage til indholdssiden](#)

Skærmhængsler

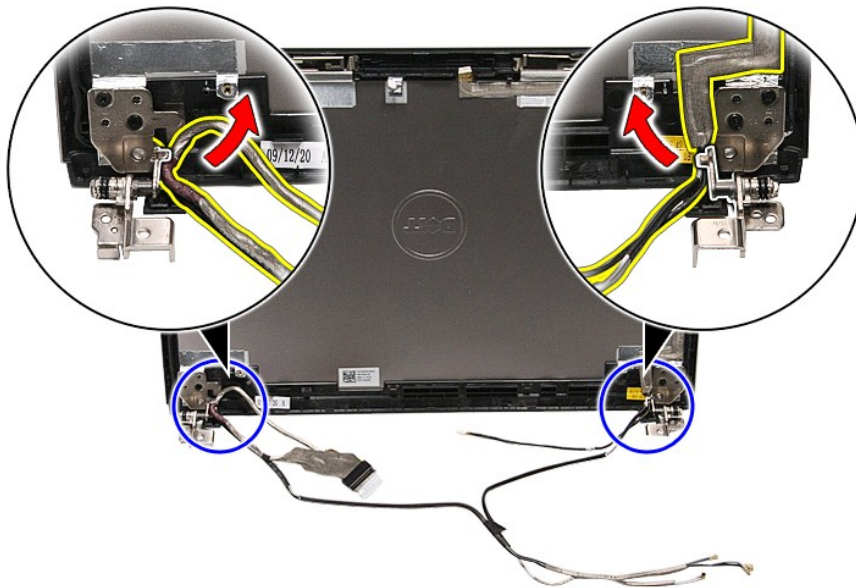
Dell™ Vostro™ 3400 - Servicehåndbog

⚠ ADVARSEL! Inden du udfører arbejde på computerens indvendige dele, skal du læse de sikkerhedsoplysninger, der fulgte med computeren. Se webstedet Regulatory Compliance på www.dell.com/regulatory_compliance for yderligere oplysninger om best practices angående sikkerhed.

Fjernelse af skærmhængslerne



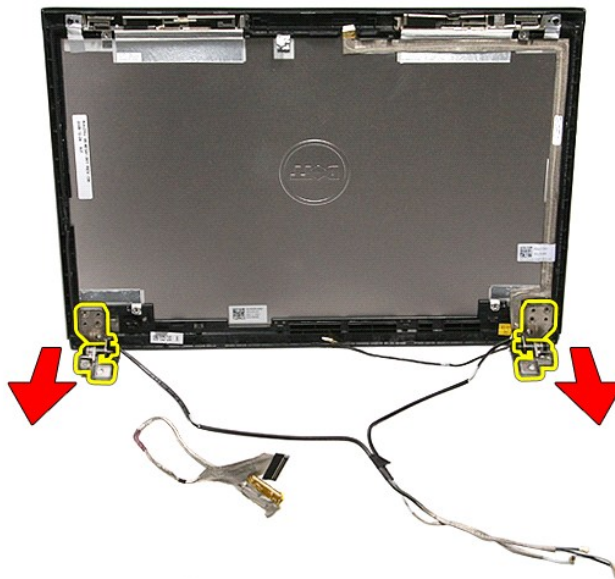
1. Følg procedurerne i [Før du arbejder indeni din computer](#).
2. Fjern [batteriet](#).
3. Fjern [bunddækslet](#).
4. Fjern [harddisken](#).
5. Fjern det [optiske drev](#).
6. Fjern [kort til trådløst lokalnetværk \(Wireless local area network - WLAN\)](#).
7. Fjern [kort til trådløst wide area network \(Wireless Wide Area Network - WWAN\)](#).
8. Fjern [tastaturet](#).
9. Fjern [håndledsstøtten](#).
10. Fjern [skærmmodulet](#).
11. Fjern [skærmpanelet](#).
12. Frigør skærmkablet fra skærmhængslerne.



13. Fjern de skruer, som fastgør skærmhængslerne til skærmdækslet.



14. Træk skærmkablerne ud fra skærmdækslet.



Genmontering af skærmhængsler

Udfør trinene ovenfor i omvendt rækkefølge for at genmontere skærmhængslerne.

[Tilbage til indholdssiden](#)

[Tilbage til indholdssiden](#)

Skærmpanel

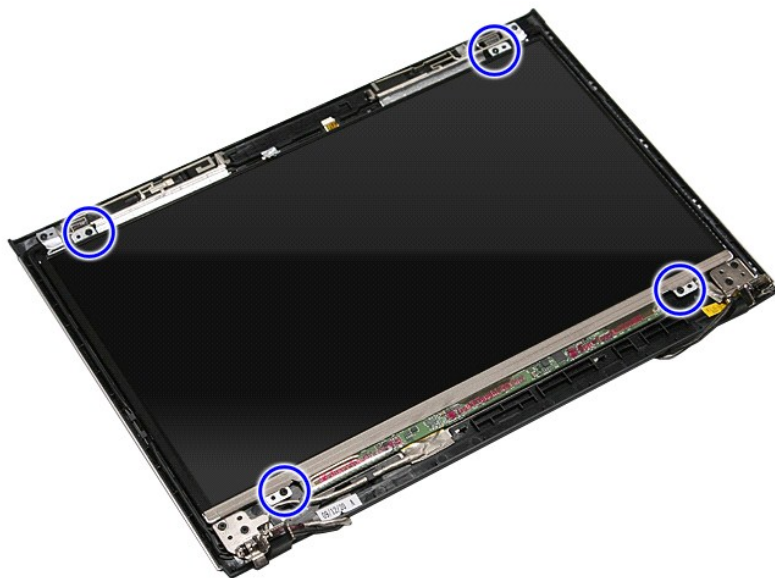
Dell™ Vostro™ 3400 - Servicehåndbog

⚠ ADVARSEL! Inden du udfører arbejde på computerens indvendige dele, skal du læse de sikkerhedsoplysninger, der fulgte med computeren. Se webstedet Regulatory Compliance på www.dell.com/regulatory_compliance for yderligere oplysninger om best practices angående sikkerhed.

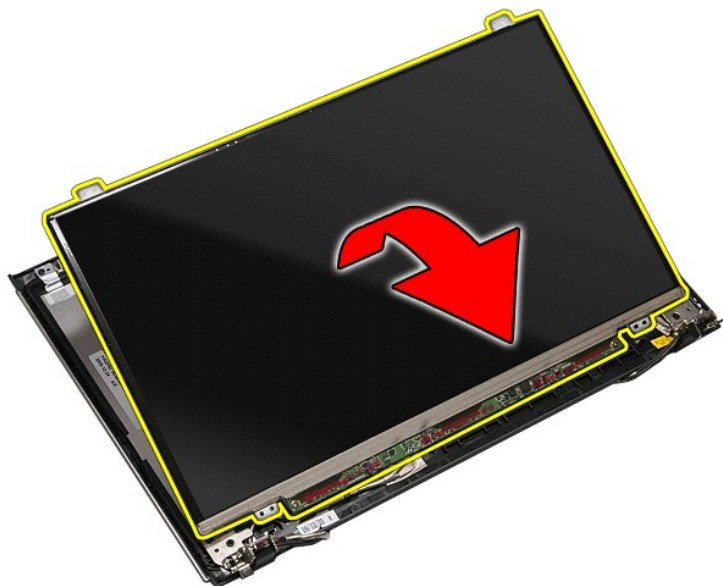
Fjernelse af skærmpanelet



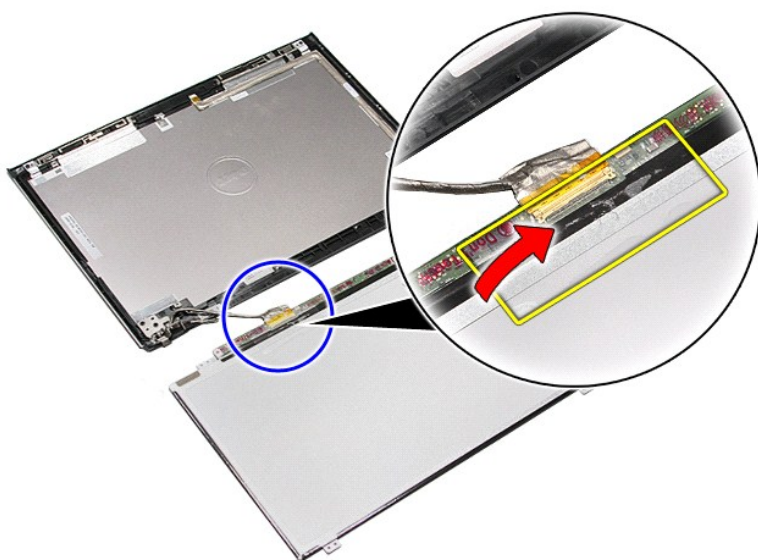
1. Følg procedurerne i [Før du arbejder indeni din computer](#).
2. Fjern [batteriet](#).
3. Fjern [bunddækslet](#).
4. Fjern [harddisken](#).
5. Fjern det [optiske drev](#).
6. Fjern [kort til trådløst lokalnetværk \(Wireless local area network - WLAN\)](#).
7. Fjern [kort til trådløst wide area network \(Wireless Wide Area Network - WWAN\)](#).
8. Fjern [tastaturet](#).
9. Fjern [håndledsstøtten](#).
10. Fjern [skærmmodulet](#).
11. Fjern [skærmmrammen](#).
12. Fjern de skruer, som fastgør skærmpanelet til skærmmodulet.



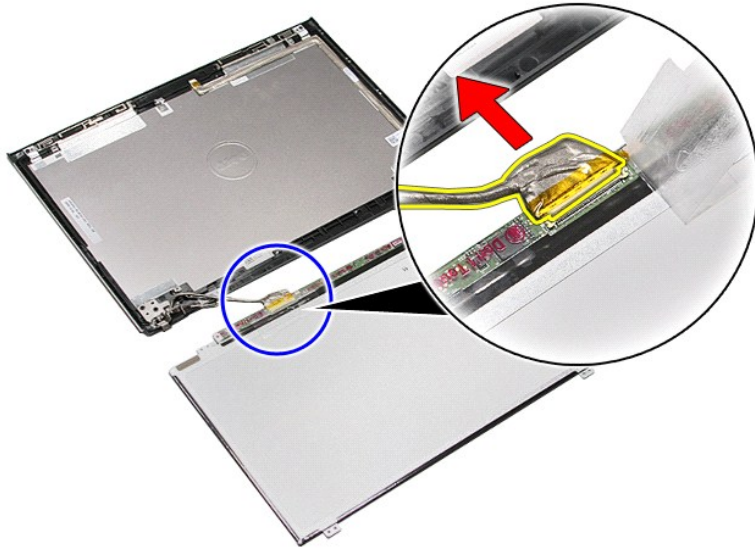
13. Løft skærmpanelet af skærmmodulet.



14. Fjern den tape der holder skærmerkablet fast til skærmmodulet.



15. Frakobl skærmerkablet fra skærmpanelet.



16. Fjern skærmpanelet fra skærmmodulet.

Genmontering af skærmpanelet

Udfør trinnene herover i omvendt rækkefølge for at genmontere skærmpanelet.

[Tilbage til indholdssiden](#)

[Tilbage til indholdssiden](#)

Hukommelse

Dell™ Vostro™ 3400 - Servicehåndbog

⚠ ADVARSEL! Inden du udfører arbejde på computerens indvendige dele, skal du læse de sikkerhedsoplysninger, der fulgte med computeren. Se webstedet Regulatory Compliance på www.dell.com/regulatory_compliance for yderligere oplysninger om best practices angående sikkerhed.

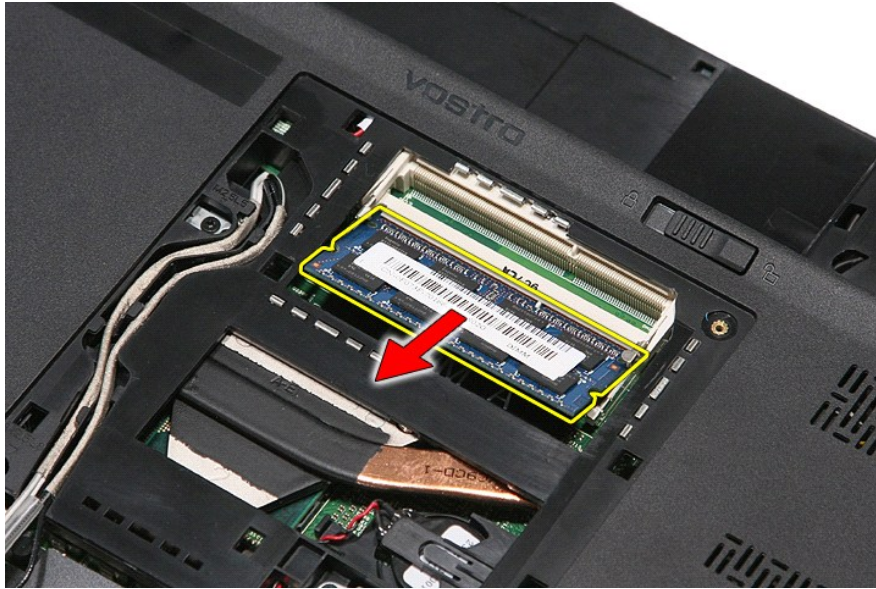
Fjernelse af hukommelsesmodulet eller -modulerne



1. Følg procedurerne i [Før du arbejder indeni din computer](#).
2. Fjern [batteriet](#).
3. Fjern [bunddækslet](#).
4. Tryk fastgørelsesklemmerne fra hinanden for at frigøre hukommelsesmodulet.



5. Fjern hukommelsesmodulet fra dets stik på bundkortet.



Genmontering af hukommelsesmodul(er)

Monter hukommelsesmodulet eller hukommelsesmodulerne ved at udføre ovenstående trin i omvendt rækkefølge.

[Tilbage til indholdssiden](#)

[Tilbage til indholdssiden](#)

Hukommelseskort

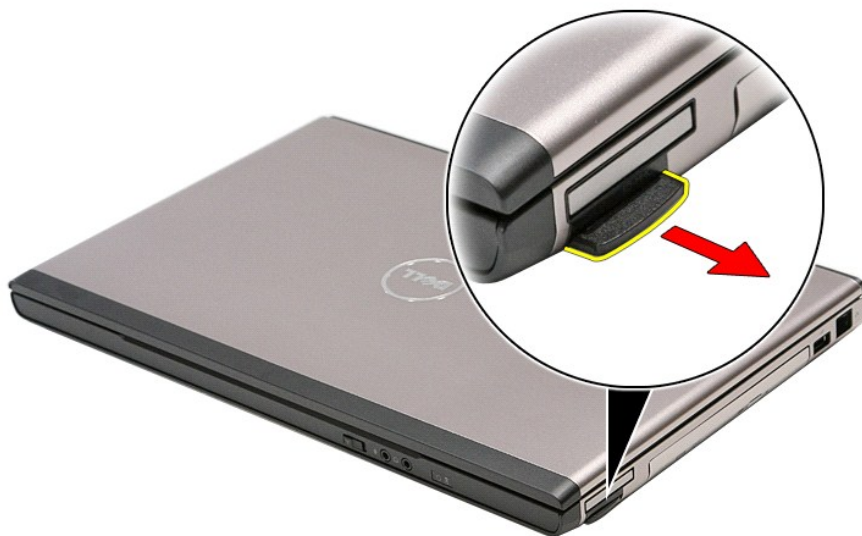
Dell™ Vostro™ 3400 - Servicehåndbog

⚠ ADVARSEL! Inden du udfører arbejde på computerens indvendige dele, skal du læse de sikkerhedsoplysninger, der fulgte med computeren. Se webstedet Regulatory Compliance på www.dell.com/regulatory_compliance for yderligere oplysninger om best practices angående sikkerhed.

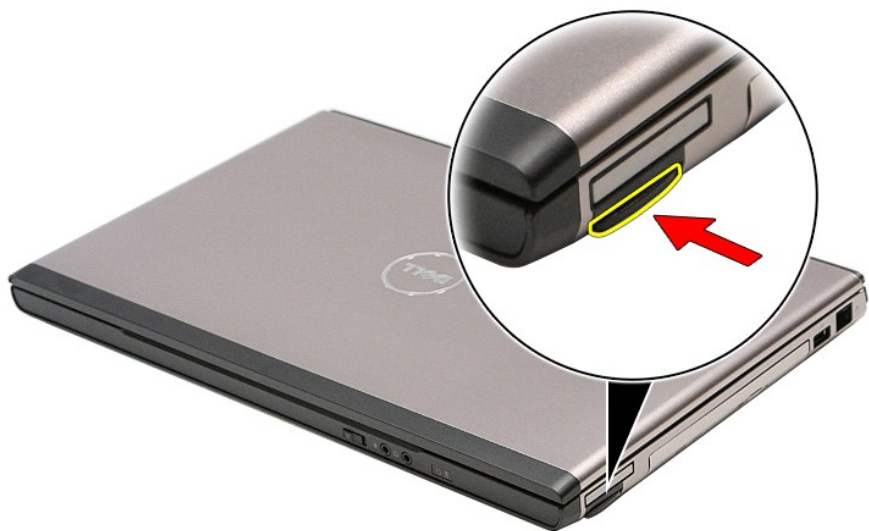
Fjernelse af hukommelseskortet



1. Følg procedurerne i [Før du arbejder indeni din computer](#).
2. Tryk ind på hukommelseskortet for at frigøre det fra computeren.



3. Træk hukommelseskortet ud af computeren.



Genmontering af hukommelseskortet

Udfør trinene ovenfor i omvendt rækkefølge for at genmontere hukommelseskortet.

[Tilbage til indholdssiden](#)

[Tilbage til indholdssiden](#)

Optisk drev

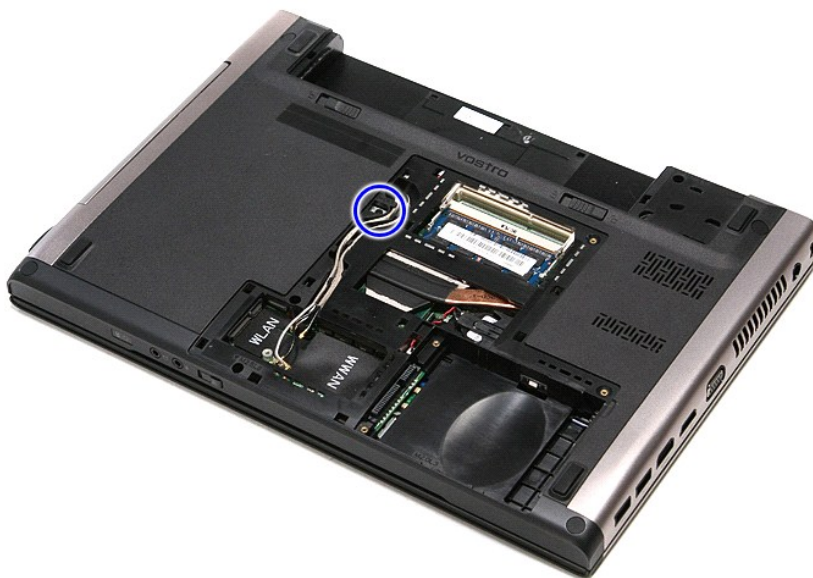
Dell™ Vostro™ 3400 - Servicehåndbog

⚠ ADVARSEL! Inden du udfører arbejde på computerens indvendige dele, skal du læse de sikkerhedsoplysninger, der fulgte med computeren. Se webstedet Regulatory Compliance på www.dell.com/regulatory_compliance for yderligere oplysninger om best practices angående sikkerhed.

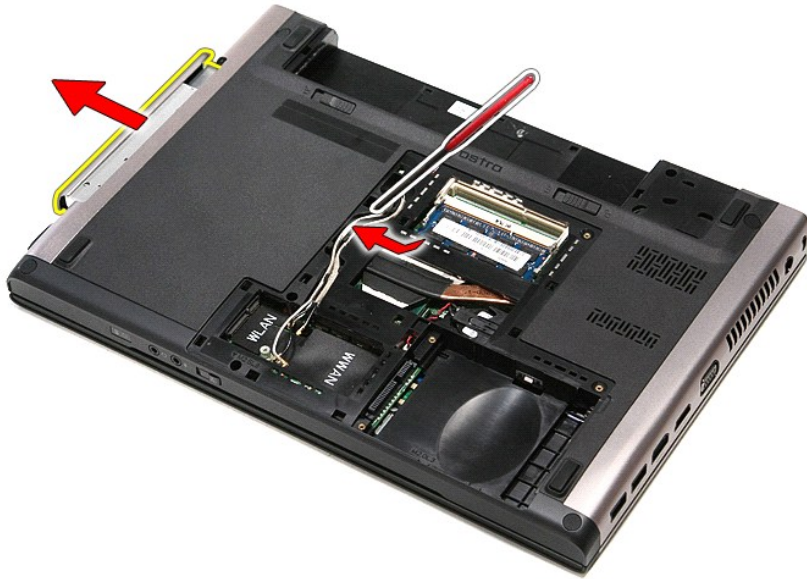
Fjernelse af det optiske drev



1. Følg procedurerne i [Før du arbejder indeni din computer](#).
2. Fjern [batteriet](#).
3. Fjern [hulddækslet](#).
4. Fjern den skrue, som fastgør det optiske drev til computeren.



5. Brug forsigtigt en skruetrækker, lirk forsigtigt det optiske drev ud af computeren.



Genmontering af det optiske drev

Udfør trinene ovenfor i omvendt rækkefølge for at genmontere det optiske drev.

[Tilbage til indholdssiden](#)

[Tilbage til indholdssiden](#)

Håndledsstøtte

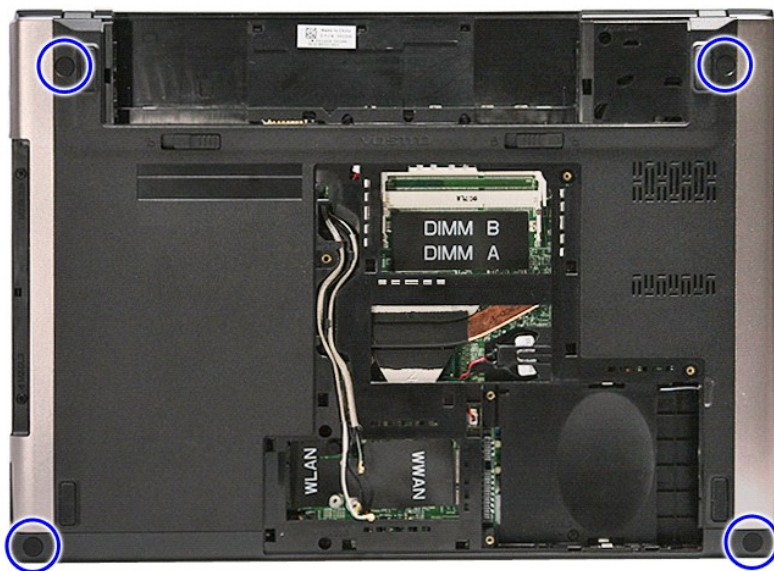
Dell™ Vostro™ 3400 - Servicehåndbog

⚠ ADVARSEL! Inden du udfører arbejde på computerens indvendige dele, skal du læse de sikkerhedsoplysninger, der fulgte med computeren. Se webstedet Regulatory Compliance på www.dell.com/regulatory_compliance for yderligere oplysninger om best practices angående sikkerhed.

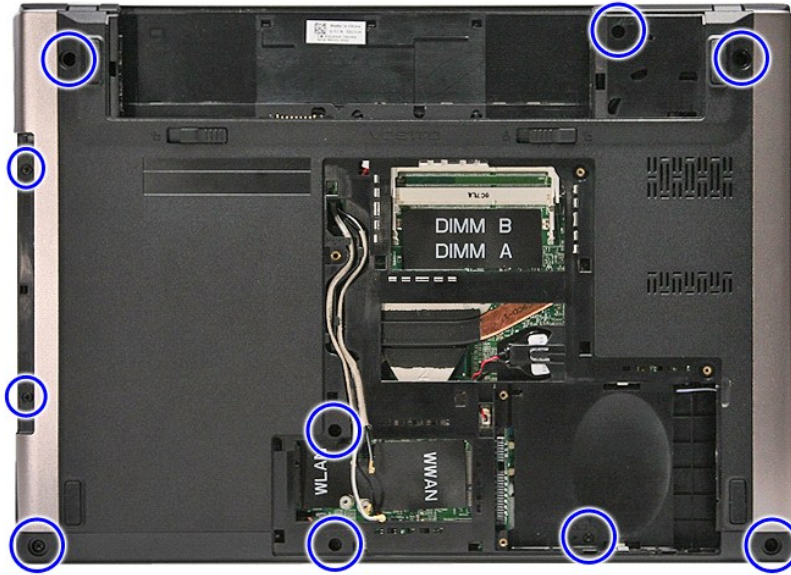
Fjernelse af håndledsstøtten



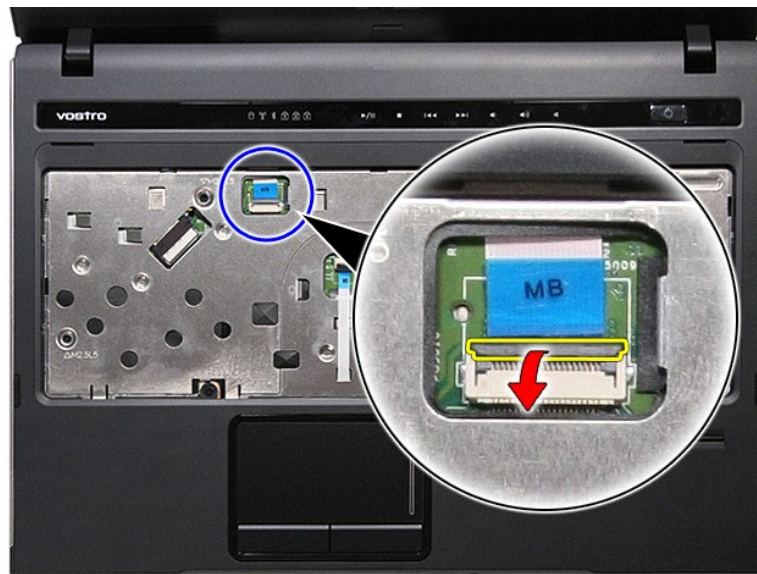
1. Følg procedurerne i [Før du arbejder indeni din computer](#).
2. Fjern [batteriet](#).
3. Fjern [bunddækslet](#).
4. Fjern [harddisken](#).
5. Fjern det [optiske drev](#).
6. Fjern gummifødderne fra computerens bund.



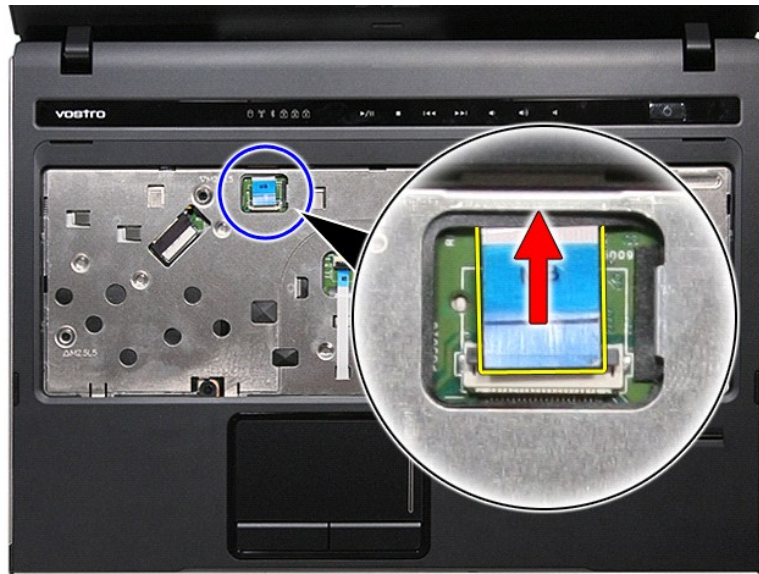
7. Fjern de skruer, der holder håndledsstøtten fast til computerens bund.



8. Vend computeren om med højre side opad.
9. Fjern [tastaturet](#).
10. Åbn den klemme, der fastgør medieknappens kabel til bundkortet.



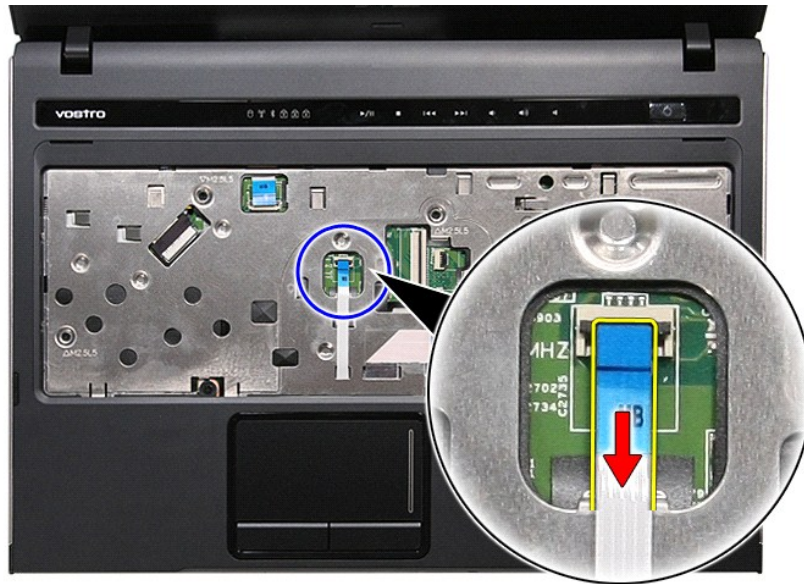
11. Frakobl kablet til medieknappens fra dets stik på bundkortet.



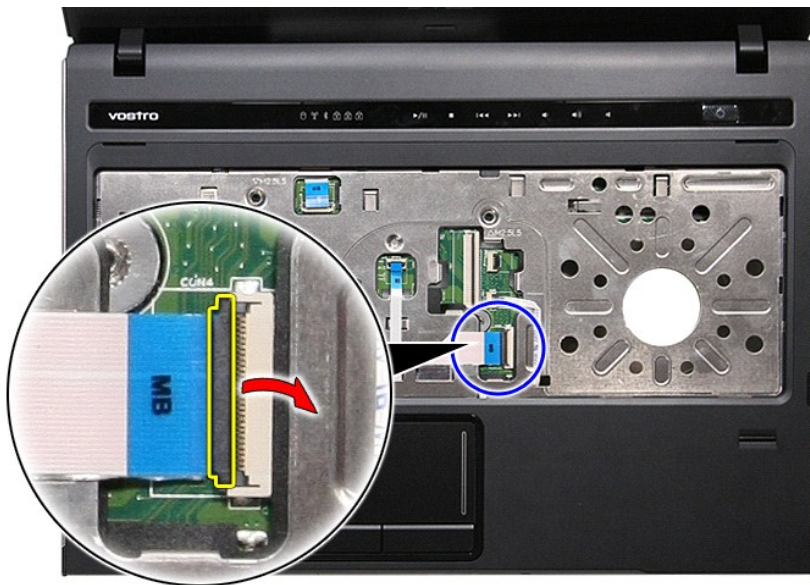
12. Åbn den klemme, der fastgør berøringspladens datakabel til bundkortet.



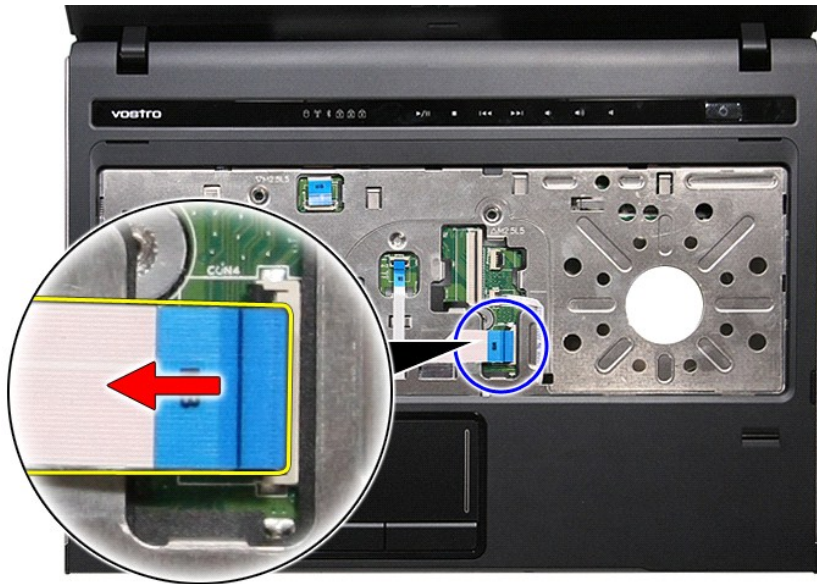
13. Frakobl datakablet til berøringspladen fra dets stik på bundkortet.



14. Åbn den klemme, der fastgør datakablet fra lydkortet til bundkortet.



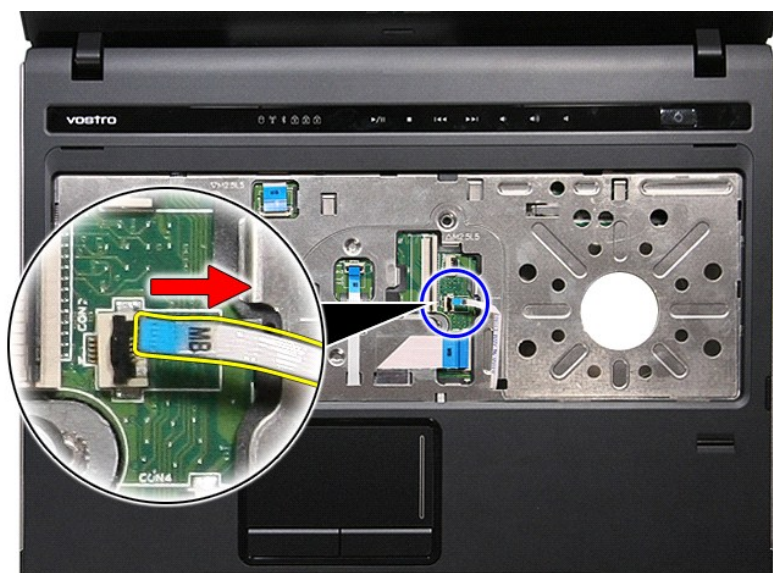
15. Frakobl datakablet til lydkortet fra dets stik på bundkortet.



16. Åbn den klemme, der fastgør fingeraftrykslæserens datakabel til bundkortet.



17. Frakobl datakablet til fingeraftrykslæseren fra dets stik på bundkortet.



18. Fjern de skruer, der holder håndledsstøtten fast til computerens front.



19. Lirk forsigtigt langs håndledsstøttens kanter for at få håndledsstøtten fri fra computeren.



20. Løft håndledsstøtten op og væk fra computeren.



Genmontering af håndledsstøtten

Udfør trinene ovenfor i omvendt rækkefølge for at genmontere håndledsstøtten.

[Tilbage til indholdssiden](#)

[Tilbage til indholdssiden](#)

Fjernelse og genmontering af dele

Dell™ Vostro™ 3400 - Servicehåndbog

- [Batteri](#)
- [ExpressCard](#)
- [Bunddæksel](#)
- [Harddisk](#)
- [kort til trådløst lokalnetværk \(Wireless local area network - WLAN\)](#)
- [Tastatur](#)
- [Lydkort](#)
- [Strømknappens kort](#)
- [Skærmmodul](#)
- [Skærmrammen](#)
- [Skærmhængsler](#)
- [Bundkort](#)
- [Kølelegeme](#)
- [IO-kort](#)
- [Hukommelseskort](#)
- [SIM-kort \(Subscriber Identity Module\)](#)
- [Hukommelse](#)
- [Optisk drev](#)
- [kort til trådløst wide area network \(Wireless Wide Area Network - WWAN\)](#)
- [Håndledsstøtte](#)
- [Bluetooth-kort](#)
- [Høttalere](#)
- [Skærmpanel](#)
- [Kamera](#)
- [Kassette til ExpressCard](#)
- [Knapcellebatteri](#)
- [Processor](#)

[Tilbage til indholdssiden](#)

[Tilbage til indholdssiden](#)

Processor

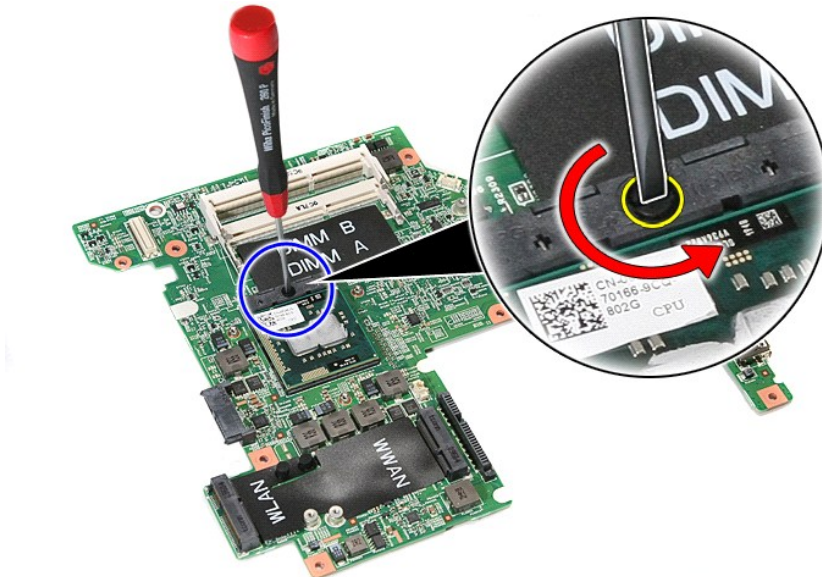
Dell™ Vostro™ 3400 - Servicehåndbog

⚠ ADVARSEL! Inden du udfører arbejde på computerens indvendige dele, skal du læse de sikkerhedsoplysninger, der fulgte med computeren. Se webstedet Regulatory Compliance på www.dell.com/regulatory_compliance for yderligere oplysninger om best practices angående sikkerhed.

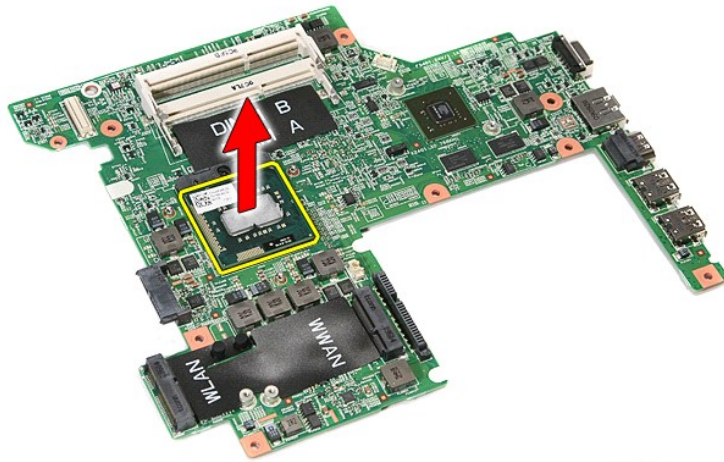
Fjernelse af processoren



1. Følg procedurerne i [Før du arbejder indeni din computer](#).
2. Fjern [batteriet](#).
3. Fjern [bunddækslet](#).
4. Fjern [harddisken](#).
5. Fjern det [optiske drev](#).
6. Fjern [kort til trådløst lokalnetværk \(Wireless local area network - WLAN\)](#).
7. Fjern [kort til trådløst wide area network \(Wireless Wide Area Network - WWAN\)](#).
8. Fjern [tastaturet](#).
9. Fjern [håndledsstøtten](#).
10. Fjern [skærmmodulet](#).
11. Fjern [ExpressCard-kassetten](#).
12. Fjern [bundkortet](#).
13. Fjern [kølelegemet og blæsermodulet](#).
14. Brug en flad skruetrækker til at rotere kamskruen mod uret for at frigøre processoren fra dets sokkel på bundkortet.



15. Løft processoren op og væk fra bundkortet.



Genmontering af processoren

⚠ **FORSIGTIG:** Ved genmontering af processoren skal du sørge for at skruelåsen er i helt åben position før processorens modul sættes på plads. Et processormodul, som ikke er sat korrekt i, kan resultere i sporadisk forbindelse eller permanent skade på mikroprocessoren og ZIF-soklen.

Du genmonterer processoren ved at udføre ovenstående trin i modsat rækkefølge.

[Tilbage til indholdssiden](#)

[Tilbage til indholdssiden](#)

Strømknappens kort

Dell™ Vostro™ 3400 - Servicehåndbog

⚠ ADVARSEL! Inden du udfører arbejde på computerens indvendige dele, skal du læse de sikkerhedsoplysninger, der fulgte med computeren. Se webstedet Regulatory Compliance på www.dell.com/regulatory_compliance for yderligere oplysninger om best practices angående sikkerhed.

Fjernelse af tænd/sluk-knappens kort



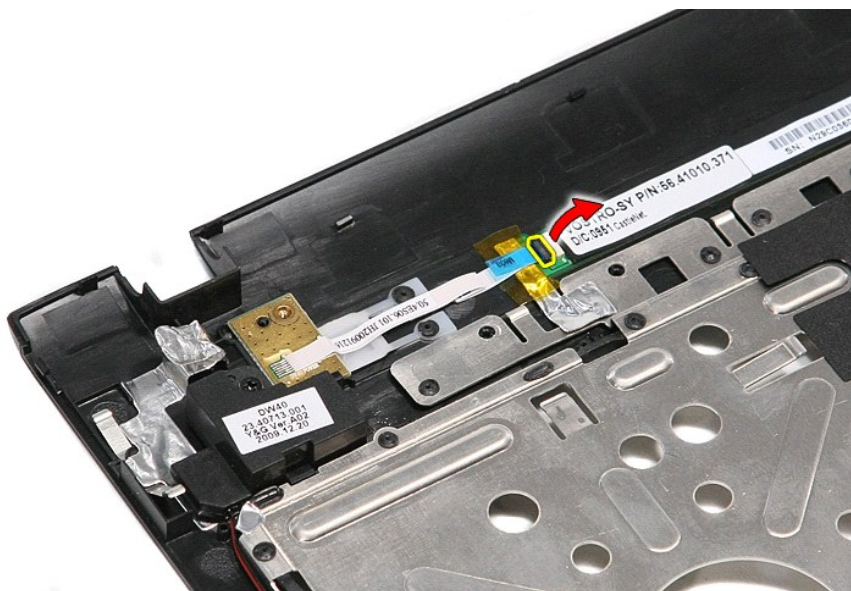
1. Følg procedurerne i [Før du arbejder indeni din computer](#).
2. Fjern [batteriet](#).
3. Fjern [bunddækslet](#).
4. Fjern [harddisken](#).
5. Fjern det [optiske drev](#).
6. Fjern [tastaturet](#).
7. Fjern [håndledsstøtten](#).
8. Fjern den tape der holder tænd/sluk-knappens kabel fast i tænd/sluk-knappens kort.



9. Fjern den skrue, der holder tænd/sluk-knappens kort fast i håndledsstøtten.



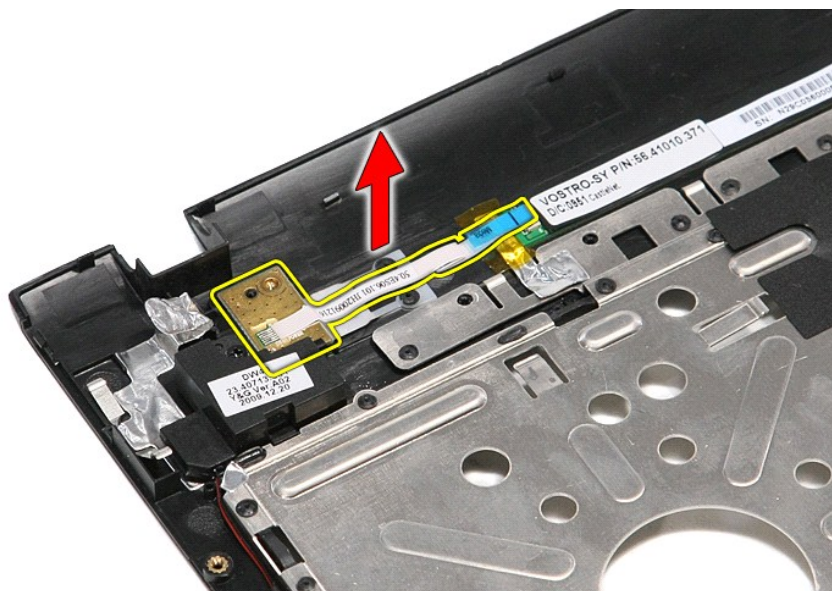
10. Åbn den clip der holder tænd/sluk-knappens kabel fast i tænd/sluk-knappens kort.



11. Kobl tænd/sluk-knappens kabel fra tænd/sluk-knappens kort.



12. Løft tænd/sluk-knappens kort op og væk fra computeren.



Genmontering af tænd/sluk-knappens kort

For at genmontere tænd/sluk-knappens kort skal du udføre trinene ovenfor i modsat rækkefølge.

[Tilbage til indholdssiden](#)

[Tilbage til indholdssiden](#)

SIM-kort (Subscriber Identity Module)

Dell™ Vostro™ 3400 - Servicehåndbog

⚠ ADVARSEL! Inden du udfører arbejde på computerens indvendige dele, skal du læse de sikkerhedsoplysninger, der fulgte med computeren. Se webstedet Regulatory Compliance på www.dell.com/regulatory_compliance for yderligere oplysninger om best practices angående sikkerhed.

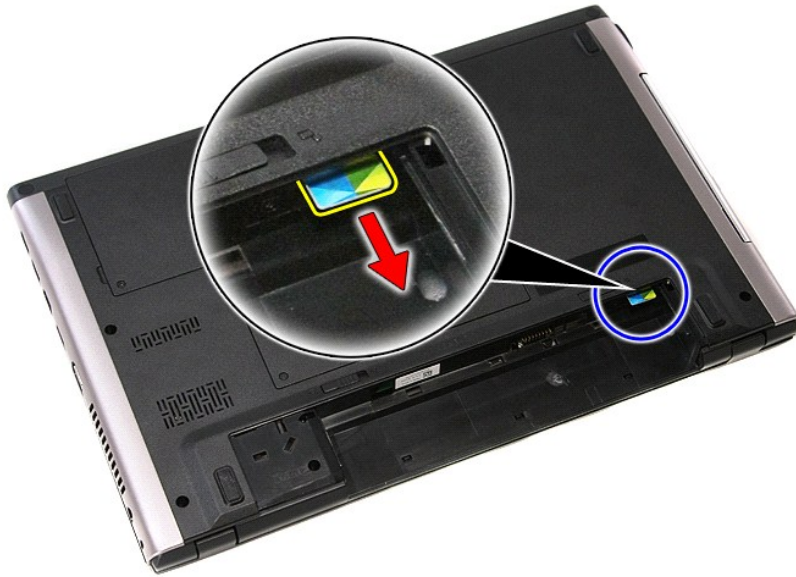
Fjernelse af SIM-kortet



1. Følg procedurerne i [Før du arbejder indeni din computer](#).
2. Fjern [batteriet](#).
3. Tryk ind på SIM-kortet for at frigøre det fra computeren.



4. Træk SIM-kortet ud af computeren.



Isætning af SIM-kortet

Udfør trinnene herover i omvendt rækkefølge for at sætte SIM-kortet i igen.

[Tilbage til indholdssiden](#)

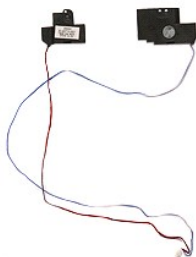
[Tilbage til indholdssiden](#)

Højtalere

Dell™ Vostro™ 3400 - Servicehåndbog

⚠ ADVARSEL! Inden du udfører arbejde på computerens indvendige dele, skal du læse de sikkerhedsoplysninger, der fulgte med computeren. Se webstedet Regulatory Compliance på www.dell.com/regulatory_compliance for yderligere oplysninger om best practices angående sikkerhed.

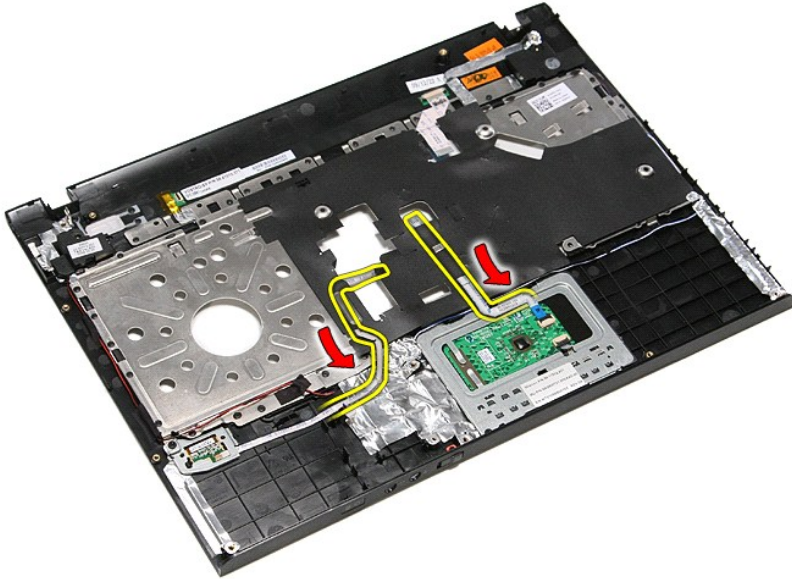
Fjernelse af højttalerne



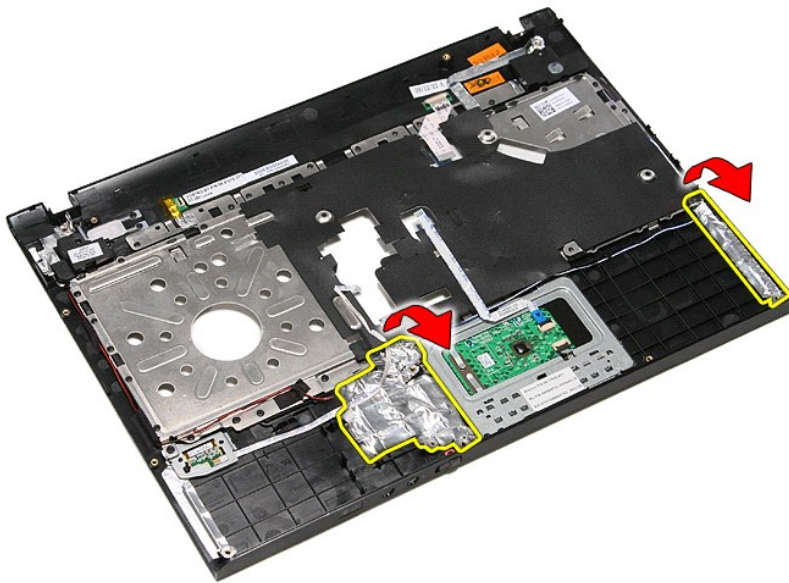
1. Følg procedurerne i [Før du arbejder indeni din computer](#).
2. Fjern [batteriet](#).
3. Fjern [bunddækslet](#).
4. Fjern [harddisken](#).
5. Fjern det [optiske drev](#).
6. Fjern [tastaturet](#).
7. Fjern [håndledsstøtten](#).
8. Fjern de to skruer, der holder højttalerne fast til håndledsstøtten.



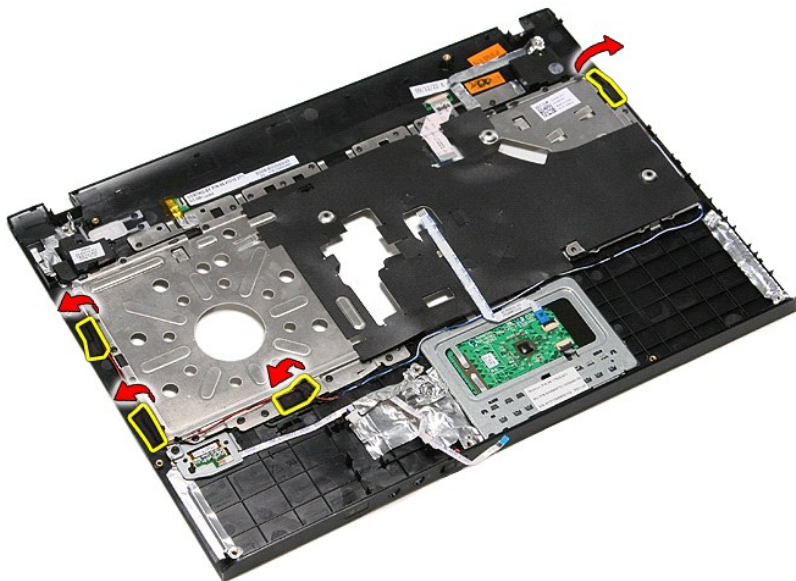
9. Fjern berøringspladens og fingeraftryklæserens datakabler fra deres føring på håndledsstøtten.



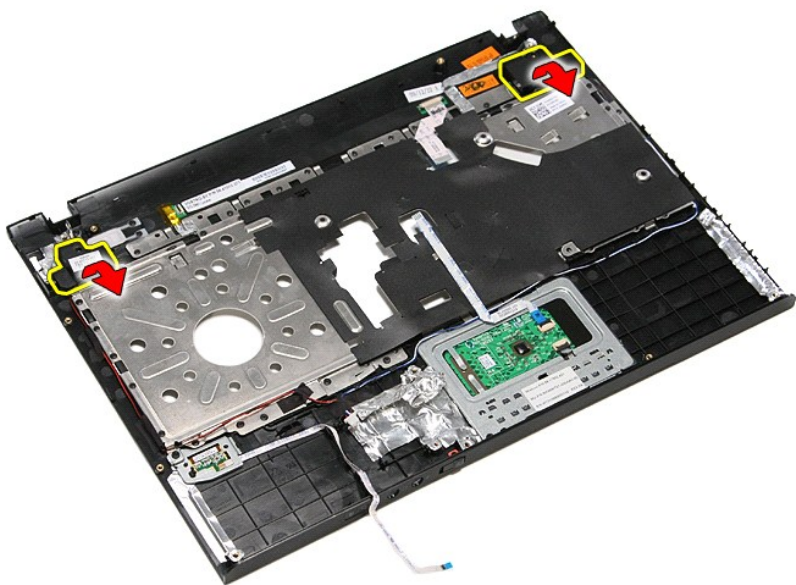
10. Fjern de sølvfarvede tape, der holder højtalercablerne fast til håndledsstøtten.



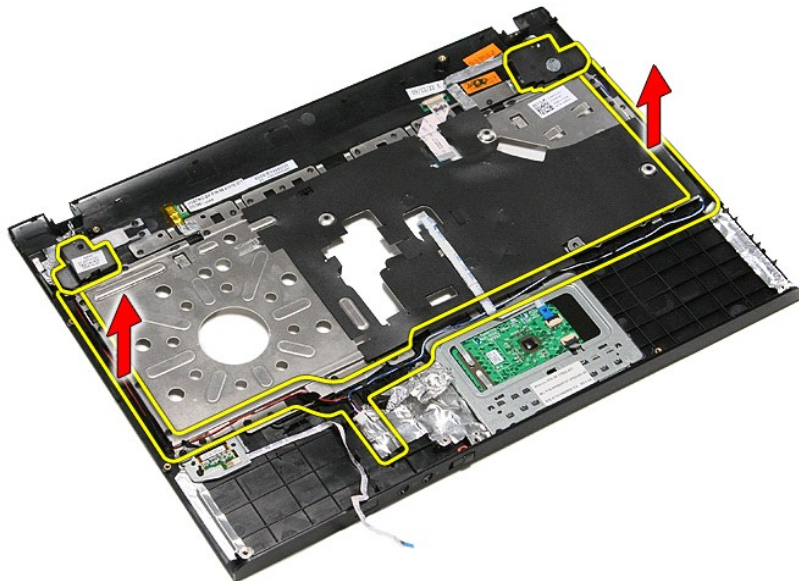
11. Fjern de sorte tape, der holder højtalercablerne fast til kabelføringskinnerne på håndledsstøtten.



12. Løft højttalerne op og frigør dem fra håndledsstøtten.



13. Frigør forsigtigt højttalerkablerne fra kabelførings Skinnerne på håndledsstøtten og løft højttalerne op og væk fra håndledsstøtten.



Genmontering af højttalerne

For at genmontere højttalerne skal du udføre de ovenstående trin i modsat rækkefølge.


[Tilbage til indholdssiden](#)

[Tilbage til indholdssiden](#)

Specifikationer

Dell™ Vostro™ 3400 - Servicehåndbog

- [Kommunikation](#)
- [Processor](#)
- [ExpressCard](#)
- [Tastatur](#)
- [Systemoplysninger](#)
- [Batteri](#)
- [Lyd](#)
- [Bberøringsplade](#)
- [AC-adapter](#)
- [Porte og stik](#)
- [Drives \(Drev\)](#)
- [Fysisk](#)
- [Grafik](#)
- [Miljø](#)
- [Skærm](#)
- [Hukommelse](#)

 **OBS!** Udvalget kan variere afhængigt af region. Du kan finde flere oplysninger om computerens konfiguration, ved at klikke på **Start** → **Hjælp og support** og vælge at få vist oplysninger om computeren.

Systemoplysninger	
Chipset	Intel® HM57
DRAM-busbredde	64 bits
Flash EPROM	4 MB
PCI-E-bus	x16 PCI Express

Processor	
Type	Intel Core™ i3-serien Intel Core i5-serien Intel Core i7-serien
L1 Cache	32 KB pr. kerne
L2 cache	256 KB pr. kerne
L3 cache-lager	op til 4 MB

Hukommelse	
Type	DDR3 SDRAM
Hastighed	1066 MHz eller 1333 MHz OBS! Intel Core i3/i5/i7 dual-core processorer leveret med computeren understøtter både 1066 MHz og 1333 MHz hukommelsesmoduler. Men, dual core processorerne virker kun ved 1066 MHz hukommelsesmodul.
Stik	to SODIMM-stik
Modulkapaciteter	1 GB, 2 GB eller 4 GB
Hukommelse (minimum)	1 GB
Hukommelse (maksimum)	8 GB
OBS! Kun 64 bit-operativsystemer kan registrere hukommelseskapaciteter på mere end 4 GB.	

Grafik	
Type	understøtter både Integreret og separat video
Controller	
Integreret	Intel Graphics Media Accelerator HD
Diskret	NVIDIA GeForce 310M
Udgang	15-bens VGA-stik

Lyd	
Type	2-kanals high definition-lydcodec (HDA)
Controller	IDT 92HD81
Grænseflader	
Intern	high definition-lyd
Ekstern	stik til stereohovedtelefoner, stereo hovedtelefoner/eksterne højttalere
Højttalere	to
Intern højttalerforstærker	2 W-kanal
kontrolelementer til lydstyrke	Medieknapper, programmener

Kommunikation	
Modem	Understøtter kun eksternt USB-modem (valgfrit)
Netværkskort	Realtek RTL8111TL
Trådløst	trådløst lokalnetværk (Wireless local area network - WLAN) trådløst wide area network (Wireless Wide Area Network - WWAN) (WiMAX) (Worldwide Interoperability for microwave access) Bluetooth®

ExpressCard	
OBS! ExpressCard-stikket understøtter IKKE pc-kort.	
ExpressCard-stik	ExpressCard-stik
Understøttede kort	34 mm ExpressCards

Porte og stik	
Lyd	stik til mikrofon, stereo hovedtelefoner og højttalere
Grafik	15-bens VGA-stik 19-bens HDMI-stik
Netværkskort	RJ-45-stik
USB	tre USB 2.0-kompatible stik et eSATA/USB 2.0-kompatibelt stik
Hukommelseskortlæser	8-i-1-hukommelseskortlæser
Minikort	PCI-E-minikort med halv højde og understøttelse af WLAN PCI-E-minikort med fuld højde og understøttelse af WWAN PCI-E 6250-minikort med halv højde og understøttelse af WiMax

Drev	
Harddisk	SATA 2-harddisk SATA 2-mobilharddisk
Optisk drev	DVD+/-RW Blu-ray

Skærm	
Type og størrelse	14,0" antirefleks (anti glare - AG), high definition LC (low cost), WLED (white light emitting diode)
Aktivt område (X/Y)	309,40 mm x 173,95 mm
Mål:	
Højde	204,60 mm
Bredde	322,30 mm
Diagonal	355,60 mm
Maksimal opløsning	1366 x 768 ved 262 K-farver
Maks. lysstyrke	200 nit
Betjeningsvinkel	0 ° (lukket) til 135 °
Opdateringshastighed	60 Hz
Synsvinkler:	
Vandret	40/40
Lodret	10/30
Pixelafstand	0,2265 mm

Tastatur	
Antal taster	USA: 86 taster Storbritannien: 87 taster Brasilien: 87 taster Japan: 90 taster
Layout	QWERTY/AZERTY/Kanji

Pegefelt	
Aktivt område	
X-akse	81,0 mm
Y-akse	42,0 mm

Batteri	
Type	4-celler "smart" litiumion (2,6 Ahr) 6-celler "smart" litiumion (2,6 Ahr) 9-celler "smart" litiumion (2,8 Ahr)
Opladningstid med computer slukket	ca. fire timer (på et helt afladet batteri)
Driftstid	batteridriftstiden varierer afhængigt af driftsbetingelserne og kan være reduceret betydeligt under visse strømkrævende betingelser.
Levetid	ca. 300 opladnings-/afladningscyklusser
Dybde	
4-celler, 6-celler og 9-celler	57,80 mm
Højde	
4-cellet og 6-cellet	20,80 mm
9 celler	40,15 mm
Bredde	
4-celler, 6-celler og 9-celler	255,60 mm
Vægt	
4-celler	250,00 g
6-celler	340,00 g
9 celler	504,50 g
Spænding	
4-celler	14,80 VDC
6-celler og 9-celler	11,10 VDC
Temperaturområde	
Drift	0 °C til 35 °C
Opbevaring	-40 °C til 65 °C
Knapcellebatteri	3 V CR2032 litium-knapcelle

AC-adapter	
Indgangsspænding	100 VAC-240 VAC
Indgangsstrøm (maks.)	2,5 A
Indgangsfrekvens	50 Hz-60 Hz
Udgangsstrøm	65 W eller 90 W
Udgangsstrøm	
65 W	4,34 A (maks. ved 4-sekunders impuls) 3,34 A (kontinuerlig)
90 W	5,62 A (maks. ved 4-sekunders impuls) 4,62 A (kontinuerlig)
Dybde	
65 W	57,80 mm
90 W	70,00 mm
Højde	
65 W	28,30 mm
90 W	22,60 mm
Bredde	
65 W	137,20 mm
90 W	147,00 mm
Temperaturområde	
Drift	0 °C til 35 °C
Opbevaring	-40 °C til 65 °C

Fysisk	
Dybde	242,2 mm
Højde	21,90 mm-29,50 mm med et batteri med 4 celler eller 6 celler og i området med tomt batteri
Bredde	339,00 mm
Vægt	2,05 kg med 4 celler og mediedrev

Miljø	
Temperaturområde:	

Drift	0 °C til 35 °C
Ikke i drift	-40 °C til 65 °C
Relativ luftfugtighed (maks.):	
Drift	10 % til 90 % (ikke-kondenserende)
Ikke i drift	20 % til 95 % (ikke-kondenserende)
Maks. vibration:	
Drift	0,66 g (2-600 Hz)
Ikke i drift	1,30 g (2-600 Hz)
OBS! Vibration måles ved hjælp af et vilkårligt vibrationsspektrum, som simulerer et brugermiljø.	
Maks. stød:	
Drift	110 G (2 ms)
Ikke i drift	160 G (2 ms)
OBS! Stød måles med harddisken i hovedparkeret position og en 2 ms halv-sinus puls.	

[Tilbage til indholdssiden](#)

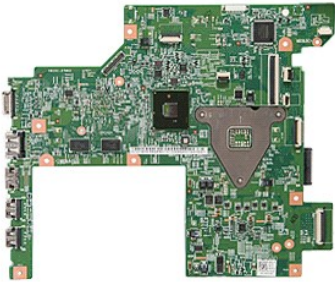
[Tilbage til indholdssiden](#)

Bundkort

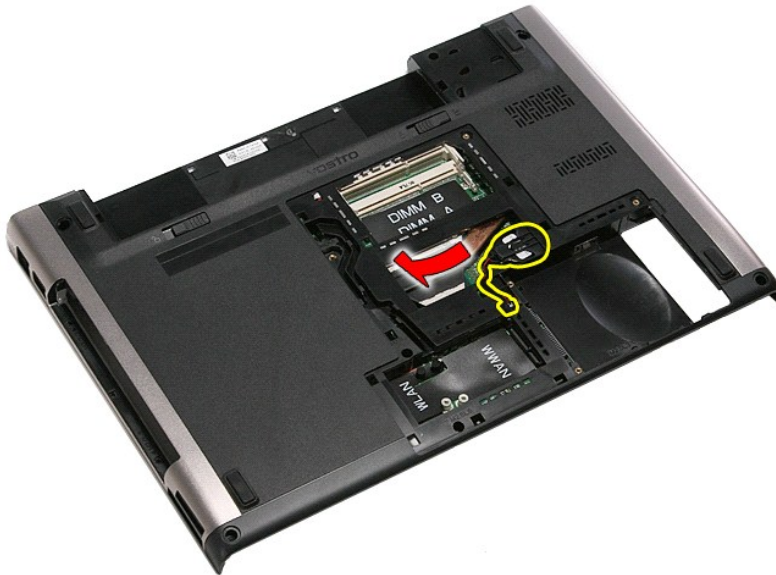
Dell™ Vostro™ 3400 - Servicehåndbog

⚠ ADVARSEL! Inden du udfører arbejde på computerens indvendige dele, skal du læse de sikkerhedsoplysninger, der fulgte med computeren. Se webstedet Regulatory Compliance på www.dell.com/regulatory_compliance for yderligere oplysninger om best practices angående sikkerhed.

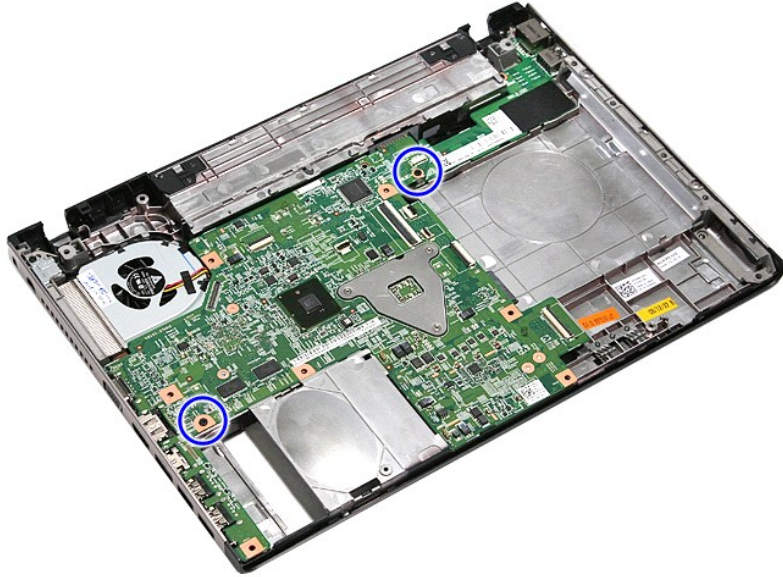
Fjernelse af bundkortet



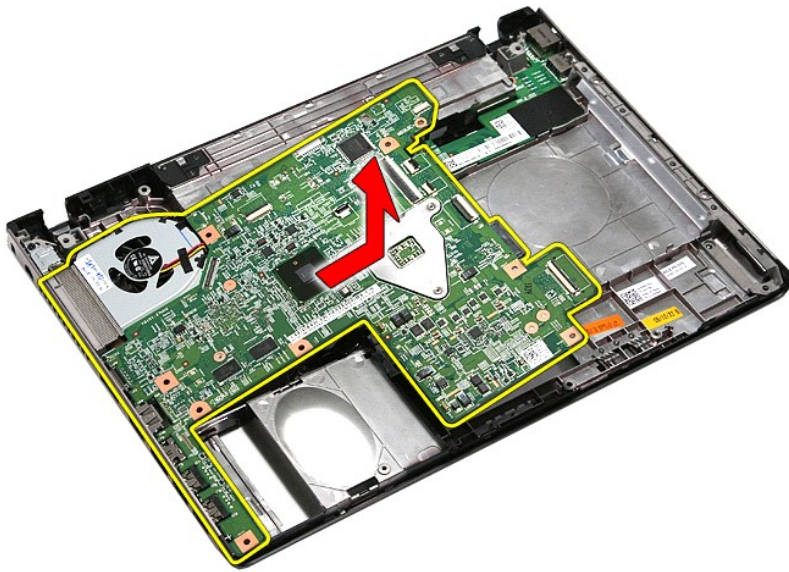
1. Følg procedurerne i [Før du arbejder indeni din computer](#).
2. Fjern [batteriet](#).
3. Fjern [bunddækslet](#).
4. Fjern [harddisken](#).
5. Fjern det [optiske drev](#).
6. Fjern [kort til trådløst lokalnetværk \(Wireless local area network - WLAN\)](#).
7. Fjern [kort til trådløst wide area network \(Wireless Wide Area Network - WWAN\)](#).
8. Fjern [hukommelsen](#).
9. Fjern [tastaturet](#).
10. Fjern [håndledsstøtten](#).
11. Fjern [skærmmodulet](#).
12. Fjern [ExpressCard-kassetten](#).
13. Skub knapcellebatteriet ud af dets sokkel på computeren.



14. Fjern de skruer, der fastgør bundkortet til computeren.



15. Løft forsigtigt bundkortet op og væk fra computeren.



Genmontering af bundkortet

Udfør ovenstående trin i modsat rækkefølge for at genmontere bundkortet.

[Tilbage til indholdssiden](#)

[Tilbage til indholdssiden](#)

Kort til trådløst lokalnetværk (Wireless local area network - WLAN)

Dell™ Vostro™ 3400 - Servicehåndbog

⚠ ADVARSEL! Inden du udfører arbejde på computerens indvendige dele, skal du læse de sikkerhedsoplysninger, der fulgte med computeren. Se webstedet Regulatory Compliance på www.dell.com/regulatory_compliance for yderligere oplysninger om best practices angående sikkerhed.

Fjernelse af WLAN-kortet



1. Følg procedurerne i [Før du arbejder indeni din computer](#).
2. Fjern [batteriet](#).
3. Fjern [bunddækslet](#).
4. Afbryd antennekablerne fra WLAN-kortet.



5. Fjern den skrue, der fastgør WLAN-kortet til bundkortet.



6. Træk forsigtigt WLAN-kortet væk fra dets stik på bundkortet, og fjern det fra computeren.



Genmontering af WLAN-kortet

Udfør trinnene herover i omvendt rækkefølge for at genmontere WLAN-kortet.

[Tilbage til indholdssiden](#)

Sådan arbejder du med computeren

Dell™ Vostro™ 3400 - Servicehåndbog

- [Før du arbejder med computerens indvendige dele](#)
- [Anbefalede værktøjer](#)
- [Slukning af computeren](#)
- [Efter du har udført arbejde på computerens indvendige dele](#)

Før du arbejder med computerens indvendige dele

Følg nedenstående sikkerhedsretningslinjer for at beskytte computeren mod potentielle skader og af hensyn til din egen sikkerhed. Hvis intet andet er angivet bygger hver fremgangsmåde i dette dokument på følgende forudsætninger:

- 1 Du har udført trinene i [Arbejde på computeren](#).
- 1 Du har læst de sikkerhedsoplysninger, som fulgte med din computer.
- 1 En komponent kan udskiftes eller--hvis købt separat--installeres ved at udføre fjernelsesproceduren i omvendt rækkefølge.

⚠ ADVARSEL: Før du arbejder med computerens indvendige dele, skal du læse de sikkerhedsinstruktioner, der fulgte med computeren. Se webstedet Regulatory Compliance på www.dell.com/regulatory_compliance for yderligere oplysninger om best practices angående sikkerhed.

⚠ FORSIGTIG: Mange reparationer kan kun udføres af en certificeret servicetekniker. Du bør kun foretage fejlfinding og enkle reparationer, som angivet i din produktdokumentation, eller som anvist af vores online eller telefonservice og supportteam. Beskadigelser som følge af sevicering, som ikke er autoriseret af Dell dækkes ikke af vores garanti. Læs og følg de sikkerhedsinstruktionerne, der blev leveret sammen med din computer.

⚠ FORSIGTIG: For at undgå elektrostatisk afladning bør du jorde dig selv ved hjælp af en jordingsrem eller ved jævnligt at røre ved en umalet metaloverflade, såsom et stik på bagsiden af computeren.

⚠ FORSIGTIG: Håndter komponenter og kort forsigtigt. Rør ikke ved komponenterne eller kortenes kontaktområder. Hold et kort i kanterne eller i opsætningsrammen. Hold en komponent som f.eks. en processor ved dens kanter og ikke ved dens ben.

⚠ FORSIGTIG: Når du fjerner et kabel, skal du tage fat i stikket eller tappen, ikke i selve kablet. Nogle kabler har stik med låsetappe, og her skal låsetappene trykkes ind, inden kablet fjernes. Når du trækker forbindelsesstykker ud, bør du sikre dig, at de flugter med stikket for at undgå bøjelede ben. Du bør også sikre dig, at begge forbindelsesstykker flugter hinanden, inden du sætter en ledning i.

📌 OBS! Farven på computeren og visse komponenter kan variere fra, hvad der er vist i dette dokument.

Inden du udfører arbejde på computerens indvendige dele, skal du benytte følgende fremgangsmåde for at forebygge skader på computeren:

1. Sørg for, at arbejdsoverfladen er jævn og ren for at forhindre, at computerdækslet bliver ridset.
2. Sluk for computeren (se [Sådan slukker du for din computer](#)).
3. Hvis computeren er tilsluttet en dockingenhed (tildocked) som f.eks. den valgfrie Media Base eller Battery Slice, skal du fradocke den.

⚠ FORSIGTIG: Hvis du vil frakoble et netværkskabel, skal du først koble kablet fra computeren og derefter koble kablet fra netværksenheden.

4. Træk alle netværkskabler ud af computeren.
5. Frakobl computeren og alle tilsluttede enheder fra deres stikkontakter.
6. Luk skærmen og vend computeren på hovedet på en jævn arbejdsflade.

⚠ FORSIGTIG: For at undgå at beskadige bundkortet, skal du fjerne hovedbatteriet før du arbejder indeni computeren.

7. Fjern hovedbatteriet (se [Batteri](#)).
8. Vend computeren rigtigt.
9. Åbn skærmen.
10. Tryk på strømknappen for at jorde bundkortet.

⚠ FORSIGTIG: For at undgå elektrisk stød skal du altid tage computeren ud af stikkontakten, inden du åbner skærmen.

⚠ FORSIGTIG: Inden du rører ved noget inde i computeren, skal du skabe jordforbindelse ved at røre en umalet metaloverflade, f.eks. metallet på bagsiden af computeren. Mens du arbejder, skal du med jævne mellemrum røre en umalet metaloverflade for på den måde at fjerne statisk elektricitet, der kan skade de interne komponenter.

11. Fjern alle installerede Expresskort eller Smart Cards fra deres slots.
12. Fjern harddisken (se [Harddisk](#)).

Anbefalede værktøjer

Procedurerne i dette dokument kræver eventuelt følgende værktøj:

- 1 Lille, almindelig skruetrækker
- 1 #0 Stjerneskruestrækker
- 1 #1 Stjerneskruestrækker
- 1 En lille plastiksyl
- 1 Cd med Flash BIOS-opdateringsprogram

Slukning af computeren

⚠ FORSIGTIG: For at undgå datatab bør du gemme og lukke alle åbne filer og lukke alle åbne programmer, inden du slukker computeren.

1. Luk ned for operativsystemet:

1 | I Windows Vista®:

Klik på **Start** , klik på pilen i nederste højre hjørne af **Startmenuen**, som vist nedenfor, og klik derefter på **Luk computeren**.



1 | I Windows® XP:


Klik på **Start** → **Sluk computeren** → **Luk**.

Computeren slukker, når operativsystemets nedlukningsproces er fuldført.

2. Sørg for, at computeren og alle tilsluttede enheder er slukket. Hvis computeren og de tilsluttede enheder ikke blev slukket automatisk, da du lukkede operativsystemet, skal du trykke på **tænd/sluk**-knappen i 6 sekunder for at slukke dem.

Efter arbejde inde i computeren

Når du har udført eventuelle genmonteringer, skal du sikre dig, at alle eksterne enheder, kort og kabler er tilsluttet, inden du tænder computeren.

 **FORSIGTIG: For at undgå skade på computeren, må du kun bruge det batteri, der er beregnet til denne bestemte Dell-computer. Brug ikke batterier beregnet til andre Dell-computere.**

1. Forbind alle eksterne enheder såsom portreplikatorer, batterskiver eller mediebaser og sæt alle kort, som f.eks. Expresskort på plads.

 **FORSIGTIG: For at tilslutte et netværkskabel skal du først slutte kablet til netværksenheden og derefter slutte det til computeren.**

2. Forbind telefon- eller netværkskabel til din computer.
3. Sæt [batteriet](#) på plads.
4. Tilslut computeren og alle tilsluttede enheder til deres stikkontakter.
5. Tænd computeren

[Tilbage til indholdssiden](#)

[Tilbage til indholdssiden](#)

Kort til trådløst wide area network (Wireless Wide Area Network - WWAN)

Dell™ Vostro™ 3400 - Servicehåndbog

⚠ ADVARSEL! Inden du udfører arbejde på computerens indvendige dele, skal du læse de sikkerhedsoplysninger, der fulgte med computeren. Se webstedet Regulatory Compliance på www.dell.com/regulatory_compliance for yderligere oplysninger om best practices angående sikkerhed.

Fjernelse af WWAN-kort



1. Følg procedurerne i [Før du arbejder indeni din computer](#).
2. Fjern [batteriet](#).
3. Fjern [bunddækslet](#).
4. Fjern antennekablerne fra WWAN-kortet.



5. Fjern den skrue, der holder WWAN-kortet fast til bundkortet.



6. Træk WWAN-kortet væk fra dets stik på bundkortet, og fjern det fra computeren.



Udskiftning af WWAN-kortet

Udfør trinene ovenfor i omvendt rækkefølge for at genmontere WWAN-kortet.

[Tilbage til indholdssiden](#)